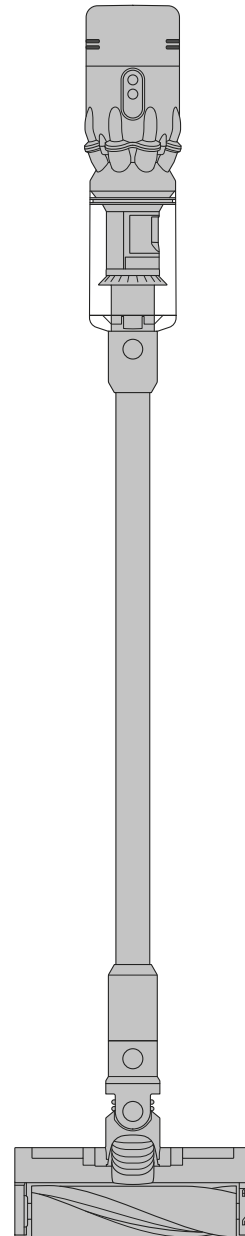


dyson micro 1.5kg

Bedienungsanleitung

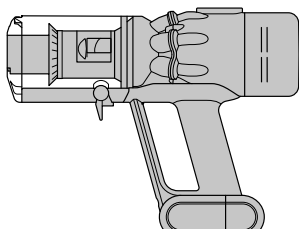


SV12 JN.00000 PN.000000-00-00
00.00.00 VERSION NO.01

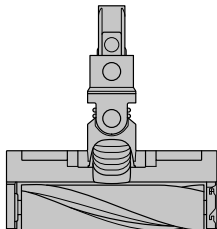
Im Lieferumfang enthalten
Erste Schritte
Gerät aufladen
Pflege Ihrer Böden
Staubbehälter leeren
Staubbehälter reinigen
Filter waschen
Bürstwalzen waschen

Zubehör reinigen
Blockierungen entfernen
Pflege Ihres Geräts

Im Lieferumfang enthalten



Staubsauger



Micro Fluffy™ Bodendüse

Weiche Nylonborsten und antistatische Carbonfaserfilamente nehmen Staub von Hartböden auf. Kleiner als die Standardausführung der Fluffy™ Bodendüse. Sie verfügt über ein flaches Profil, um das Reinigen unter Möbeln zu ermöglichen.



Saugrohr

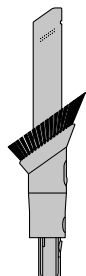


Ladegerät

Zum Aufladen des Geräts in oder außerhalb der Ladestation.

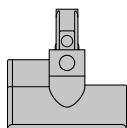
Einige Zubehörteile sind möglicherweise nicht im Lieferumfang enthalten.

Weitere Zubehörteile sind auf www.dyson.de erhältlich.



Kombi-Fugendüse

Zwei Aufsätze in einem: schmale Düse und Bürste. Ermöglicht einen einfachen Wechsel zwischen Saugen und Entstauben.



Mini-Elektrobürste

Elektrische Bürstwalze in einem kleineren Format. Für die Entfernung von hartnäckigem Schmutz von Matratzen, Polstermöbeln und Treppen.



Arbeitsflächen-Zubehördüse

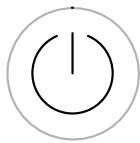
Entwickelt für die Reinigung von Küchenarbeitsplatten, Tischen und harten Oberflächen.



Zubehörhalterung für das Saugrohr

Für die praktische Aufbewahrung von Zubehör am Saugrohr Ihres Staubsaugers.

Erste Schritte



Ein/Aus-Taste
Ein einmaliges Drücken der Ein-/Aus-Taste genügt, um den Staubsauger kontinuierlich zu verwenden.

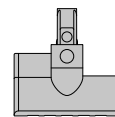
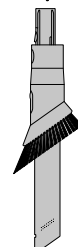
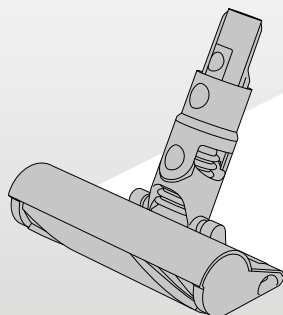
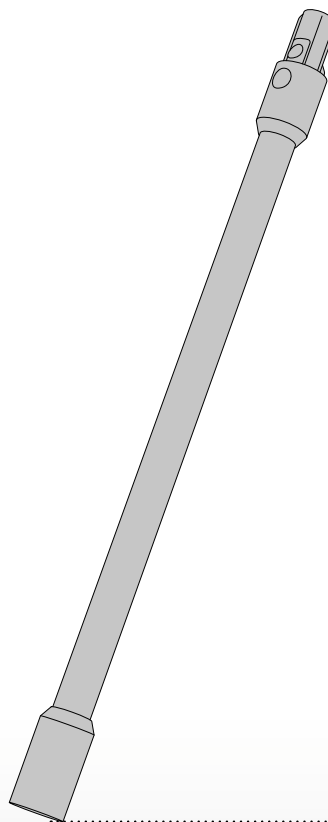
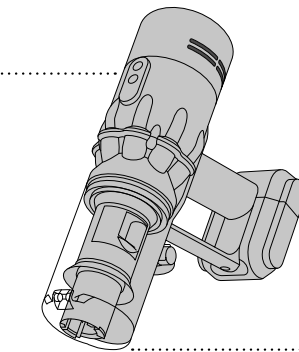
MAX



Saugmodi
Durch Drücken der Taste können Sie den Saugmodus ändern.

Max-Modus
Für die maximale Saugkraft. Für die intensive Reinigung von tief sitzendem Schmutz.

Eco-Modus
Die optimale Balance zwischen Saugkraft und Laufzeit.



Micro Fluffy™ Bodendüse
Weiche Nylonborsten und antistatische Carbonfaserfilamente nehmen Staub von Hartböden auf. Kleiner als die Standardausführung der Fluffy™ Bodendüse. Sie verfügt über ein flaches Profil, um das Reinigen unter Möbeln zu ermöglichen.

Gerät aufladen

Wir empfehlen, das Gerät und alle Ersatzakkus direkt nach dem Öffnen der Verpackung und nach jeder Reinigung vollständig aufzuladen.

Die LED am Ende des Handgriffs blinkt, wenn der Akku fast leer ist und aufgeladen werden muss.

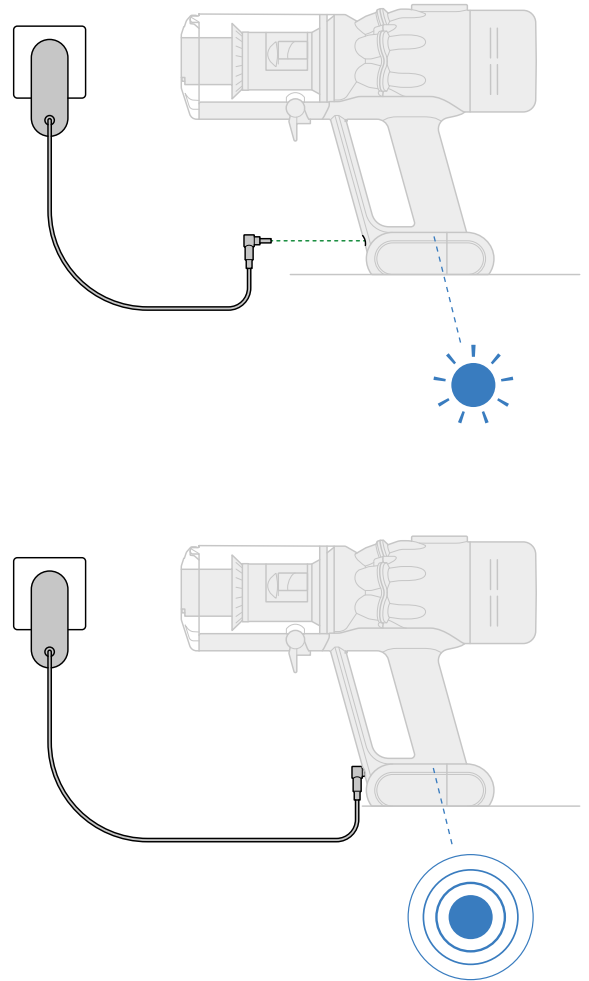
Schließen Sie das Ladegerät direkt an den Ladepunkt an der Unterseite des Handgriffs Ihres Geräts an. Sie können das Gerät auch wie in der mitgelieferten Installationsanleitung beschrieben an die Ladestation anschließen.

Die LED am Ende des Griffs pulsiert während des Aufladens blau. Sobald der Akku vollständig geladen ist, erlischt das Licht.

Es dauert bis zu vier Stunden, bis der Akku vollständig aufgeladen ist. Der Akku kann die ganze Zeit am Ladegerät angeschlossen bleiben.

Das Gerät kann nicht verwendet oder aufgeladen werden, wenn die Umgebungstemperatur unter 5°C liegt. Dadurch sollen sowohl der Motor als auch der Akku geschützt werden.

Sie können die Akkulebensdauer verlängern, indem Sie das Gerät vor dem Aufladen abkühlen lassen.



Pflege Ihrer Böden

Überprüfen Sie, ob die Unterseite der Bodendüse bzw. des Aufsatzes sauber und frei von Objekten ist, die zu Beschädigungen führen können.

Überprüfen Sie vor dem Reinigen Ihrer Böden, Teppiche und Vorleger die Reinigungshinweise des Herstellers.

Das Gerät ist für die Verwendung auf Hartböden konzipiert. Die Bürstwalze des Staubsaugers kann bestimmte Böden beschädigen. Einige Teppicharten können anfangen zu fusseln, wenn beim Saugen eine rotierende Bürstwalze verwendet wird. Wenn dies passiert, empfehlen wir, den Reinigungsvorgang ohne die Elektrobürste mit Direktantrieb fortzusetzen und den Hersteller des Bodenbelags zu kontaktieren.

Staubbehälter leeren

Entleeren Sie den Behälter, sobald der Schmutz die MAX-Markierung erreicht. Wenn Sie das Gerät mit vollem Staubbehälter verwenden, müssen Sie den Filter möglicherweise häufiger reinigen.

Saugrohr abnehmen

Drücken Sie die rote Taste zur Saugrohrentriegelung, die sich oben am Saugrohr befindet, und ziehen Sie das Saugrohr vom Staubbehälter ab.

Schmutz entfernen

Halten Sie den Staubsauger über einen Mülleimer.

Drücken Sie die rote Taste zur Staubbehälterentriegelung und achten Sie dabei darauf, dass Sie nicht die Ein-/Aus-Taste drücken. Der Boden des Staubbehälters öffnet sich, das Gitter im Staubbehälter rutscht nach unten und wird dabei gesäubert.

Wenn sich der Staubbehälter nicht öffnet, überprüfen Sie, ob die Taste zur Staubbehälterentleerung vollständig heruntergedrückt ist.

Staubbehälter zum Entleeren entnehmen:

Wenn sich der Staubbehälter nicht vollständig entleert, entnehmen Sie ihn und entleeren Sie den verbliebenen Schmutz.

Drücken Sie roten Knopf auf der Behälterschiene, um den Behälter zu lösen und nach unten zu schieben.

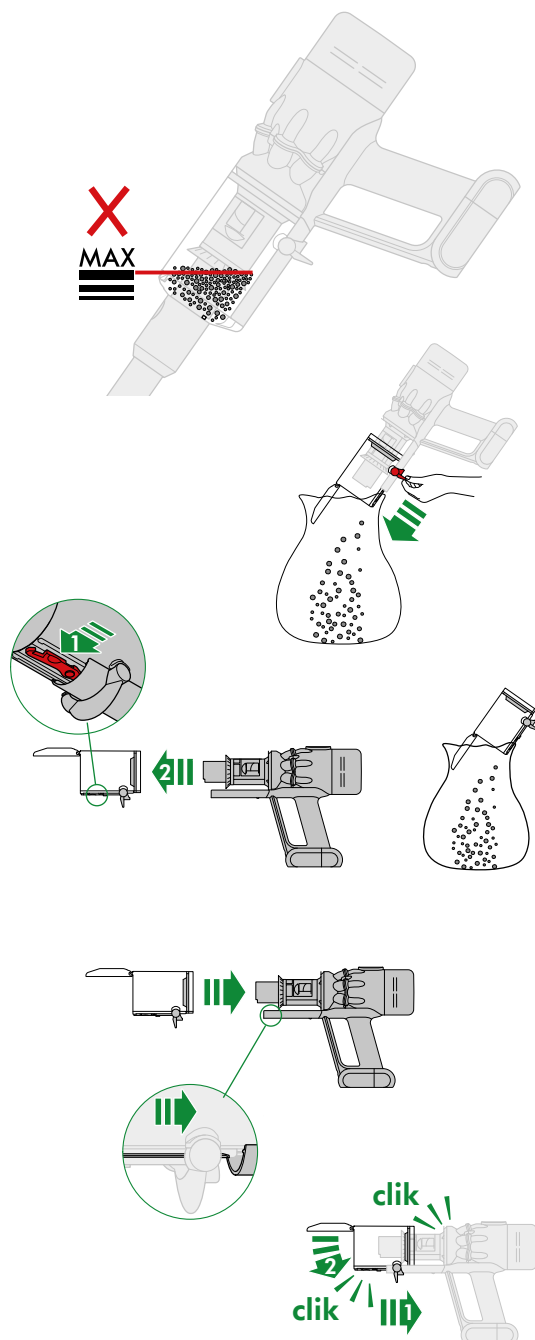
Kontakt mit Staub minimieren

Umschließen Sie die Öffnung des Behälters beim Entleeren mit einem staubdichten Plastikbeutel. Entfernen Sie den Staubbehälter vorsichtig, verschließen Sie den Plastikbeutel fest und entsorgen Sie ihn.

Teile wieder zusammensetzen

Sollten Sie den Staubbehälter entnommen haben, schieben Sie ihn wieder auf die Schiene. Vergewissern Sie sich, dass der Behälter und der Deckel sicher in Position sind.

Drücken Sie den Behälterboden nach oben, bis Behälter und Deckel einrasten. Bringen Sie das Saugrohr wieder an.



Staubbehälter reinigen

Stellen Sie keine Teile des Geräts in den Geschirrspüler und verwenden Sie keine Reinigungsmittel, Poliermittel oder Lufterfrischer.

Staubbehälter reinigen

Sollte es nötig sein, den Staubbehälter zu reinigen, leeren Sie den Staubbehälter gemäß den Schritten im Abschnitt „Behälter leeren“.

Drücken Sie roten Knopf auf der Behälterschiene, um den Behälter zu lösen und nach unten zu schieben.

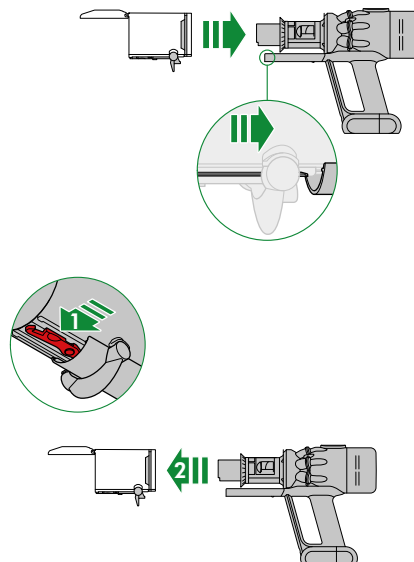
Reinigen Sie den Behälter nur mit einem feuchten Tuch.

Stellen Sie sicher, dass der durchsichtige Behälter und die Dichtungen vollständig getrocknet sind, bevor sie wieder eingesetzt werden.

Staubbehälter wieder einsetzen

Setzen Sie den Staubbehälter auf die Schiene.

Schließen Sie den Behälter, indem Sie den Behälterboden nach oben drücken, bis Behälter und Behälterboden einrasten.



Filter waschen

Waschen Sie den Filter mindestens einmal pro Monat, um die bestmögliche Leistung zu gewährleisten.

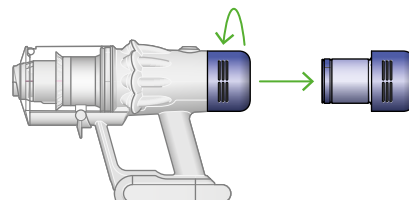
Achten Sie darauf, dass der Filter vor dem erneuten Einsetzen vollständig trocken ist.

Filter vom Gerät abdrehen

Stellen Sie keine Teile des Geräts in den Geschirrspüler und verwenden Sie keine Reinigungsmittel, Poliermittel oder Luffterfrischer.

Drehen Sie den Filter gegen den Uhrzeigersinn und ziehen Sie ihn vom Gerät ab.

Klopfen Sie Ihren Filter vor dem Waschen vorsichtig über einem Mülleimer ab, um losen Staub und Ablagerungen zu entfernen.

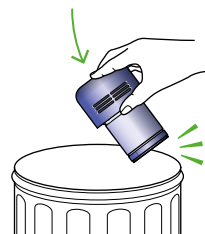


Filter waschen

Waschen Sie die Außenseite des Filters und reiben Sie mit Ihren Fingern daran, um den Schmutz zu entfernen.

Spülen Sie die Innenseite des Filters vorsichtig ab und achten Sie dabei darauf, dass der Filter sich nicht mit Wasser füllt.

Wiederholen Sie den Vorgang, bis das Wasser klar bleibt.



Schütteln und trocknen

Entleeren Sie den Filter und schütteln Sie ihn kräftig, um überschüssiges Wasser zu entfernen.

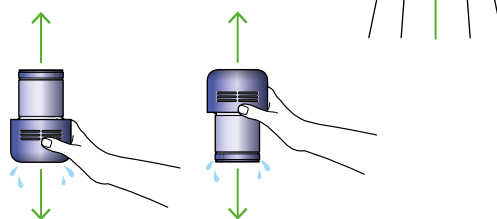
Schütteln Sie so lange, bis kein Wasser mehr aus dem Filter kommt.

Stellen Sie den Filter wie in der Abbildung gezeigt hin.

Lassen Sie den Filter an einem gut belüfteten, warmen Ort mindestens 24 Stunden lang trocknen.

Trocknen Sie den Filter nicht im Wäschetrockner, in der Mikrowelle oder in der Nähe einer offenen Flamme.

Wichtig: Ihr Filter muss vollständig trocken sein, bevor Sie ihn wieder in das Gerät einsetzen. Das Gerät könnte beschädigt werden, wenn es mit einem feuchten Filter verwendet wird.



Filter wieder anbringen

Um den Filter wieder anzubringen, schieben Sie ihn auf den Handgriff und drehen ihn im Uhrzeigersinn, bis er einrastet.

Wenn Sie feinen Staub aufsaugen, den MAX-Modus häufig verwenden oder den Staubsauger mit vollem Staubbehälter verwenden, müssen Sie den Filter möglicherweise häufiger reinigen.



Bürstwalzen waschen

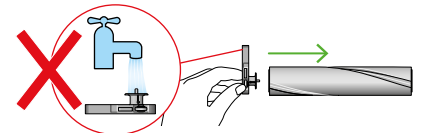
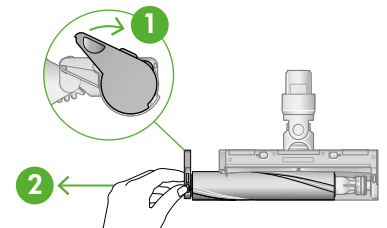
Um eine optimale Leistung zu gewährleisten, müssen Sie die Bürstwalze regelmäßig kontrollieren und waschen.

Bürstwalze entnehmen

Stellen Sie keine Teile des Geräts in den Geschirrspüler und verwenden Sie keine Reinigungsmittel, Poliermittel oder Lufterfrischer.

Drücken Sie die Bodendüsen-Entriegelungstaste, um sie vom Saugrohr zu entfernen.

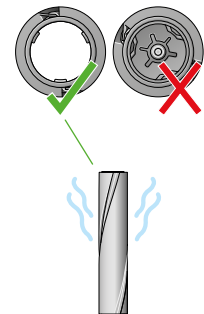
Ziehen Sie die Bürstwalze vom Endstück herunter und legen Sie das Endstück auf eine Seite (nicht waschen!).



Bürstwalze waschen und trocknen

Halten Sie die Bürstwalze unter fließendes Wasser und reiben Sie sie vorsichtig, um Fussel oder Schmutz zu entfernen. Den Vorgang so lange wiederholen, bis das Wasser klar bleibt.

Stellen Sie die Bürstwalze aufrecht hin und lassen Sie sie mindestens 24 Stunden lang trocknen.



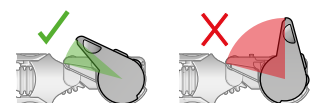
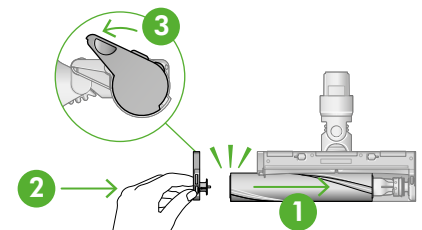
Bürstwalzen wieder einsetzen

Stellen Sie sicher, dass die Bürstwalze vollständig getrocknet ist, bevor Sie sie wieder einsetzen.

Bringen Sie das Endstück wieder an die Bürstwalze an und schieben Sie sie zurück in die Bodendüse.

Drehen Sie das Endstück, bis es sicher in der Ausgangsposition einrastet.

Das Bodendüsengehäuse ist nicht waschbar und sollte nur mit einem feuchten, fusselfreien Tuch abgewischt werden.

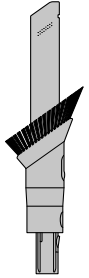


Zubehör reinigen

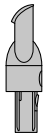
Stellen Sie keine Teile des Geräts in den Geschirrspüler und verwenden Sie keine Reinigungsmittel, Poliermittel oder Luffterfrischer.

Wischen Sie sie mit einem feuchten, fussselfreien Tuch ab, ohne dabei das Anschlussende zu berühren.

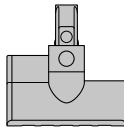
Stellen Sie sicher, dass die Aufsätze vollständig getrocknet sind, bevor Sie sie verwenden.



Kombi-Fugendüse



**Arbeitsflächen-
Zubehördüse**



Mini-Elektrobürste

Blockierungen entfernen

Wenn Ihr Gerät eine Blockierung erkennt, pulsiert der Motor sechsmal. Sie können das Gerät erst wieder verwenden, nachdem die Blockierung entfernt wurde.

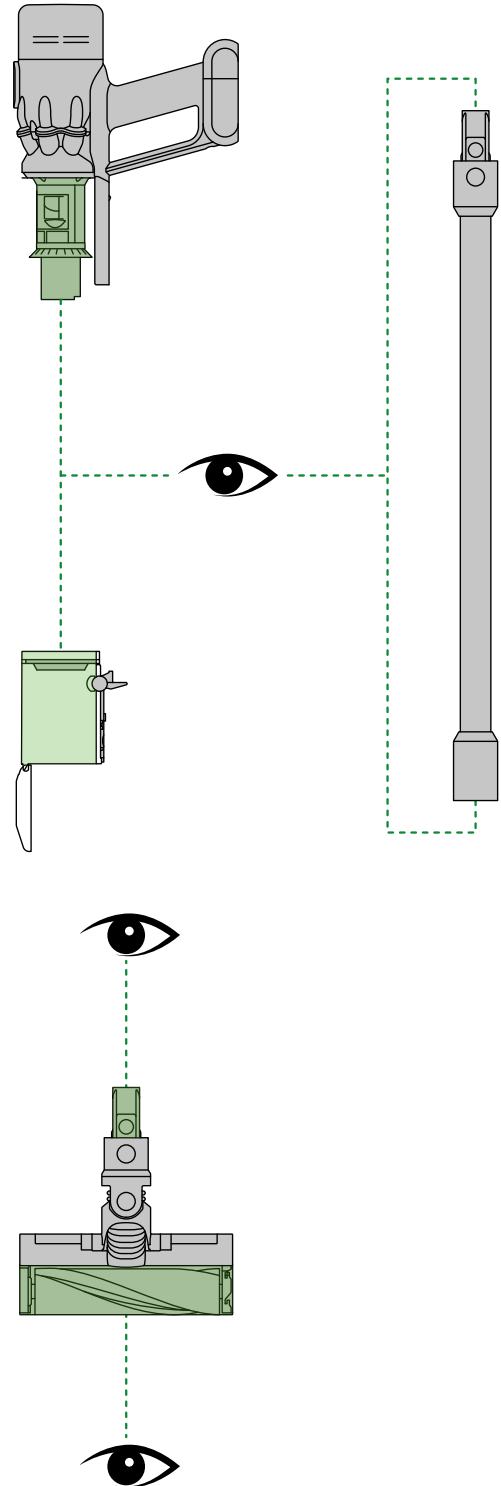
Wenn Sie versuchen, das Gerät zu verwenden, während der Motor pulsiert, schaltet es sich automatisch ab.

Lassen Sie das Gerät abkühlen, bevor Sie nach Blockierungen suchen, und achten Sie zu Ihrer eigenen Sicherheit darauf, nicht die Ein-/Aus-Taste zu berühren.

Trennen Sie das Gerät vom Ladegerät, bevor Sie nach Blockierungen suchen. Achten Sie auf scharfe Gegenstände und darauf, dass Sie den Ein-/Aus-Schalter nicht berühren.

Lassen Sie das Gerät abkühlen, bevor Sie nach Blockierungen suchen.

Verwenden Sie das Gerät nicht, während Sie nach Blockierungen suchen, da dies zu Verletzungen führen könnte.



Pflege Ihres Geräts

Um das Beste aus Ihrem Gerät herauszuholen, ist es wichtig, es regelmäßig zu reinigen und das Gerät auf Blockierungen zu überprüfen.

Pflege Ihres Geräts

Falls das Gerät staubig ist, wischen Sie es mit einem fusselfreien Tuch ab.

Überprüfen Sie die Bodendüse, die Aufsätze und den Gerätekörper auf Blockierungen.

Waschen Sie den Filter regelmäßig und lassen Sie ihn vollständig trocknen.

Verwenden Sie kein Reinigungs- oder Poliermittel, um Ihr Gerät zu reinigen.

Pflege des Akkus

Um die bestmögliche Akkuleistung zu erzielen und die Akkulebensdauer zu verlängern, sollten Sie den Eco-Modus verwenden.

Das Gerät kann nicht verwendet oder aufgeladen werden, wenn die Umgebungstemperatur unter 5°C liegt. Dadurch sollen sowohl der Motor als auch der Akku geschützt werden.

Seriennummern

Sie können Ihr Gerät unter Verwendung der Seriennummer, die sich unten am Gerät befindet, registrieren.

Die Seriennummern finden Sie auf Ihrem Gerät, auf dem Akku und auf dem Ladegerät. Verwenden Sie die Seriennummer zur Registrierung Ihres Geräts.