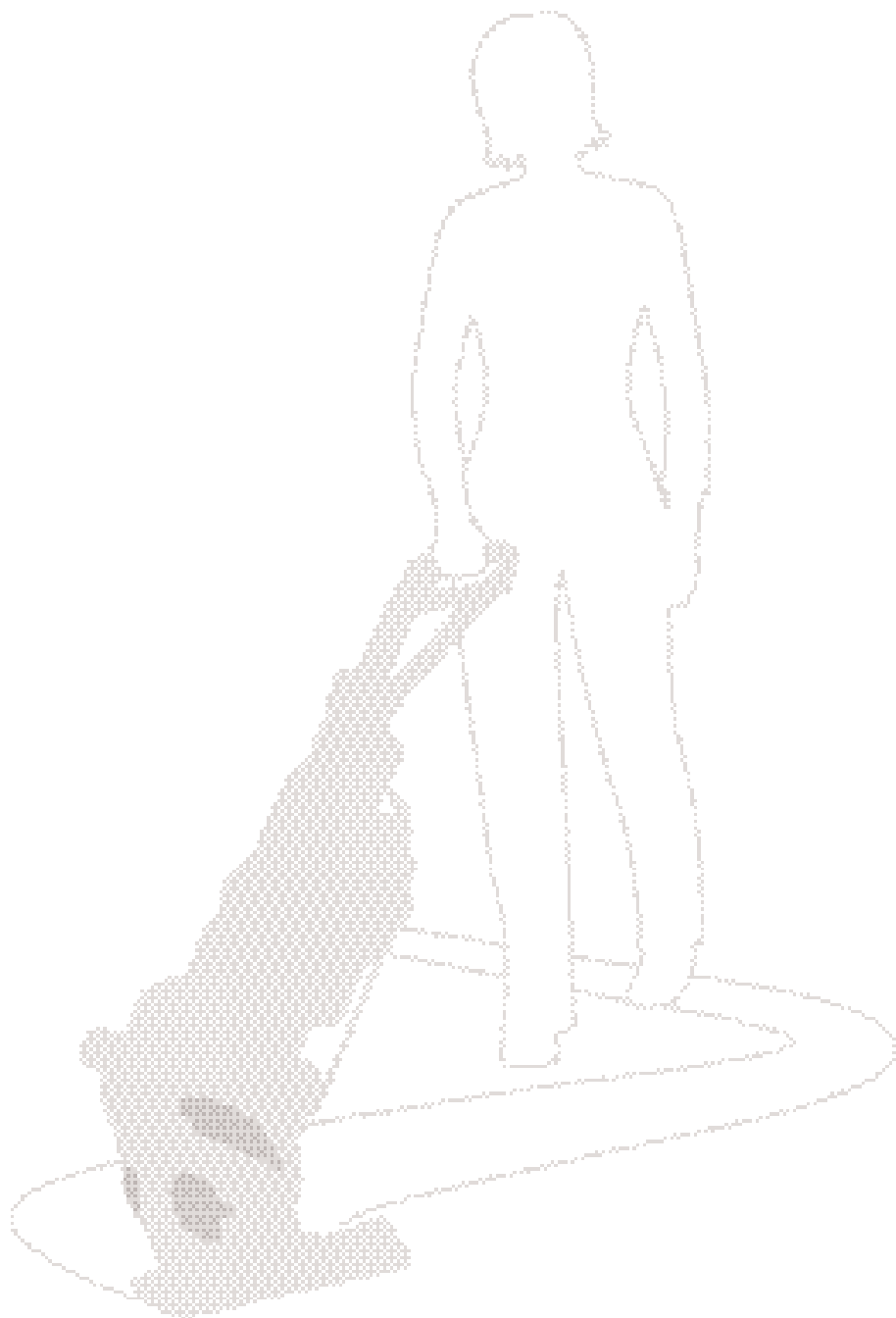


dyson



DC  
15 the ball

- UK **User guide**  
Please read this carefully before use.
- FR **Guide d'utilisation**  
A lire attentivement avant utilisation.
- DE **Bedienungsanleitung**  
Vor Inbetriebnahme bitte aufmerksam lesen.
- NL **Gebruiksaanwijzing**  
Voor het gebruik aandachtig lezen.
- ES **Manual de instrucciones**  
Por favor, léalo antes de su uso.
- IT **Manuale di istruzioni**  
Leggere attentamente prima dell'uso.
- PT **Manual de instruções**  
Por favor, leia-o antes de usar o aparelho.
- DK **Brugsvejledning**  
Læs grundigt igennem før brug.
- FI **Käyttöohjeet**  
Lue huolellisesti ennen käyttöä.
- NO **Brukerveiledning**  
Vennligst les dette nøye før bruk.
- S **Bruksanvisning**  
Läs bruksanvisningen noga före användandet.
- RU **Инструкция по эксплуатации**  
Перед эксплуатацией внимательно прочтите инструкцию.
- PL **Instrukcja obsługi**  
Proszę uważnie przeczytać.
- CZ **Návod k použití**  
Pečlivě přečtěte před uvedením do provozu.
- TR **Kullanım Kılavuzu**  
Lütfen kullanmadan önce dikkatlice okuyun.
- SL **Navodila za uporabo**  
Prosimo vas, da jih pred uporabo temeljito preberete.
- GR **Οδηγίες χρήσης**  
Παρακαλώ διαβάστε προσεκτικά πριν από τη χρήση.



**! IMPORTANT**

**1**

**UK** If you have any questions, please call the Dyson Helpline or log on to [www.dyson.com](http://www.dyson.com)

**FR** Si vous avez des questions, appelez le Service Consommateurs au 01 56 69 79 89 ou connectez-vous sur [www.dyson.fr](http://www.dyson.fr)

**DE** Bei Fragen kontaktieren Sie bitte den Dyson Kundendienst.

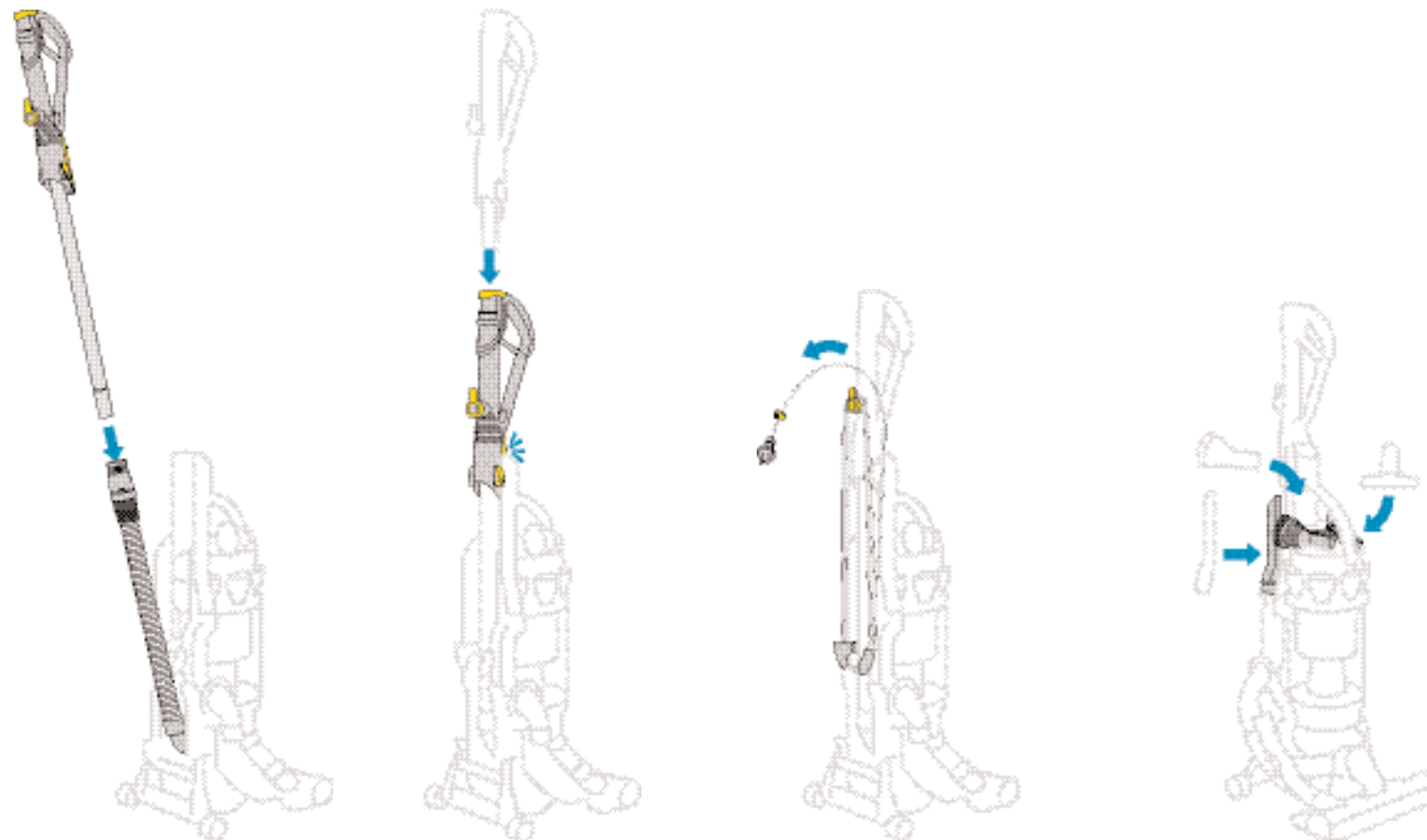
**NL** Voor vragen gelieve contact op te nemen met de Dyson helpdesk

**ES** Si tiene alguna pregunta llame por favor a la línea de atención al cliente de Dyson o contacte con nosotros en el 902 30 55 30

**IT** Per qualsiasi domanda prego contattare il Servizio Assistenza Dyson o collegarsi al sito Internet [www.dyson.it](http://www.dyson.it)

**PT** Se tem alguma questão ligue por favor para a linha de assistência ao cliente da Dyson ou contacte-nos através de 00 800 02 30 55 30.

**DK** Hvis du har nogle spørgsmål, så ring venligst til Dysons Helpline eller gå ind på [www.dyson.dk](http://www.dyson.dk).



**UK** **Assembling** - Ensure hose is straight, then slide wand down inside hose until it clicks.

Slot wand into top of machine and click into place.

Wind cord anti-clockwise and secure with clip.

Click tools into place.

**FR** **Assemblage** - S'assurer que le flexible est bien droit, puis emboîter le tube dans le flexible jusqu'à entendre un clic.

Emboîter la poignée sur le dessus de l'appareil jusqu'à entendre un clic.

Enrouler le câble d'alimentation et le fixer avec le clip.

Ranger les accessoires à leur place.





FI Mikäli sinulla on kysymyksiä, soita Dysonin asiakaspalveluun tai välitä viestisi [www.dyson.com](http://www.dyson.com) kautta.

NO Hvis du har noen spørsmål, vennligst ring til Dyson helpline eller log på nettstedet [www.dyson.com](http://www.dyson.com)

S Om du har några frågor, ring Dysons helpline eller besök [www.dyson.com](http://www.dyson.com).

RU Если у Вас возникнут какие либо вопросы, пожалуйста звоните по номеру +1 866 693 9766, звонок бесплатный, или просмотрите наш сайт [www.dyson.com](http://www.dyson.com)

PL W przypadku pojawienia się pytań prosimy zadzwonić do Serwisu Centralnego – Home Service lub odwiedzić [www.dyson.com](http://www.dyson.com)

CZ Máte-li jakékoli dotazy, volejte prosím Linku pomoci společnosti Dyson, nebo navštivte [www.dyson.cz](http://www.dyson.cz)

TR Sorularınız için lütfen Dyson Danışma Hattını arayınız ya da [www.hakman.org](http://www.hakman.org) web adresine giriniz

SL Če imate kakršno koli vprašanje v zvezi z vašim Dysonom, pokličite številko za pomoč ali si oglejte stran [www.dyson.com](http://www.dyson.com)

GR Η συσκευή αυτή προορίζεται για οικιακή χρήση μόνο. Πολύ λεπτή σκόνη σκουπίζεται μόνο σε μικρές ποσότητες.

DE	<b>Zusammensetzen</b> - Achten Sie darauf, dass der Schlauch gerade ist. Dann Rohrgriff in den Schlauch schieben bis er einrastet.	Schieben Sie den Rohrgriff in die Führungsschiene auf der Rückseite des Staubsaugers und lassen Sie ihn unten einrasten.	Wickeln Sie das Kabel gegen den Uhrzeigersinn um die Kabelhalterung und befestigen Sie es mit dem Clip.	Stecken Sie das Zubehör auf, bis es einrastet.
NL	<b>Monteren</b> - Zorg ervoor dat de slang recht is, laat de handgreep in de slang glijden tot hij klikt.	Klik de handgreep vast aan de bovenkant van de machine.	Rol het snoer op tegen de klok in en bevestig het met de klep.	Bevestig de accessoires op hun plaats.
ES	<b>Montaje</b> . Asegúrese de que la manguera esté estirada, entonces introduzca la empuñadura dentro de la manguera hasta que oiga un click.	Fije la empuñadura en la parte superior de la máquina.	Enrolle el cable en sentido contrario a las agujas del reloj y fijelo con el clip.	Fije los accesorios en su ubicación.
IT	<b>Montaggio</b> - Assicurarsi che il tubo flessibile sia dritto, in seguito inserire il tubo rigido nel tubo flessibile fino a sentire un click.	Posizionare il tubo rigido nell'alloggiamento fino a sentire un click.	Avvolgere il cavo in senso antiorario fermanolo con la clip.	Sistemare gli accessori nel proprio alloggiamento.
PT	<b>Montagem</b> - Assegure-se de que a mangueira está esticada, depois introduza o tubo dentro da mangueira até ouvir um click.	Fixe o tubo na parte superior da máquina.	Enrole o cabo no sentido contrário ás agulhas do relógio e fixe-o com o clip.	Fixe os acessórios no seu lugar.
DK	<b>Samling</b> - Sørg for at slangen er lige og sæt håndtaget ned i slangen, indtil der høres et klik.	Sæt håndtaget på toppen af maskinen og klik fast.	Vikl ledningen rundt mod uret og fastgør med clips.	Klik mundstykkerne fast.
FI	<b>Aseennus</b> - Varmista, että letku on suora, sitten käännä putkea alas sisään päin, kunnes se kiinnittyy.	Aseta putki imurin päälle ja kiinnitä se paikoilleen.	Taivuta johtoa vastapäivään ja varmista se kiinnikkeellä.	Napsauta suulakkeet paikoilleen.
NO	<b>Montasje</b> - Slangen må være rett, før røret i slangen til det kommer et klikk.	Før røret ned på toppen av maskinen og klikk den på plass.	Tvinn kablen mot klokken og fest den med klipp.	Klikk redskapet på plass.
S	<b>Hopmontering</b> - Se till att slangen är rak, skjut sedan in røret i slangen tills det knäpper till.	För in røret i dammsugarens övre del så att det knäpps fast.	Rulla upp sladden moturs och fäst med en klämma.	Knäpp fast munstyckena.
RU	<b>Сборка</b> - убедитесь, что шланг расположен прямо, затем присоедините его к отверстию, так чтобы замок щелкнул.	Установите рукоятку в верхней части пылесоса.	Смотайте шнур против часовой стрелки и закрепите зажимом	Поместите насадки на место
PL	<b>Montowanie</b> - Upewnij się, że wąż jest prosty, po czym wsuń wąż do końcówki węża do momentu zatrzaśnięcia.	Włożyć rurę na miejsce od góry odkurzacza, aż do zatrzaśnięcia.	Zwinąć przewód odwrotnie do ruchu wskazówek zegara i zabezpieczyć klamrą.	Przypiąć akcesoria w odpowiednim miejscu.
CZ	<b>Sestavení</b> - Do napřímené hadice zasuňte rukojeť až zacvakne.	Rukojeť zasuňte a zacvakněte do vrchního dílu vysavače.	Kabel oviňte proti směru hodinových ručiček a zajistěte svorkou.	Zacvakněte příslušenství na své místo.
TR	<b>Kurulum</b> - Hortumun dik olmasına dikkat edin, sapı hortumun içine geçirip tam oturmasını sağlayın.	Sapı makinenin üzerine geçirin ve yerine oturmasını sağlayın.	Kabloyu saat yönünde sararak, klipsi ile güvenliğini sağlayın.	Aparatları yerlerine takın.
SL	<b>Sestavljanje</b> - Zravnajte gibljivo cev, nato vanjo potisnite trdo cev, ki se zaskoči s klikom.	Cev vstavite v režo na zgornjem delu sesalnika in jo zatakните.	Kabel navijte v nasprotni smeri urinega kazalca in ga zapnite s sponko.	S klikom namestite priključke.
GR	<b>(tm) συναρμολόγηση</b> - Βεβαιωθείτε ότι ο σωλήνας είναι ίσιος και σύρατε το ραβδί μέσα ώσπου να κλικάρει.	Τοποθετήστε το ραβδί στο πάνω μέρος και πιέστε ώσπου να ακούσετε κλικ.	Τυλίξτε το σύρμα αριστερόστροφα και ασφαλίστε με το κλιπ.	Βάλτε τα εργαλεία στη θέση των.



**! IMPORTANT****2**

UK This machine is intended for domestic use only. Fine dust such as plaster dust should only be vacuumed in very small amounts.

FR Cet appareil est uniquement destiné à un usage domestique. Les fines particules comme le plâtre ne doivent être aspirées qu'en très petites quantités.

DE Dieses Gerät ist für den Hausgebrauch bestimmt. Feinstaub (z.B. Baustaub) sollte nur in sehr kleinen Mengen aufgesaugt werden.

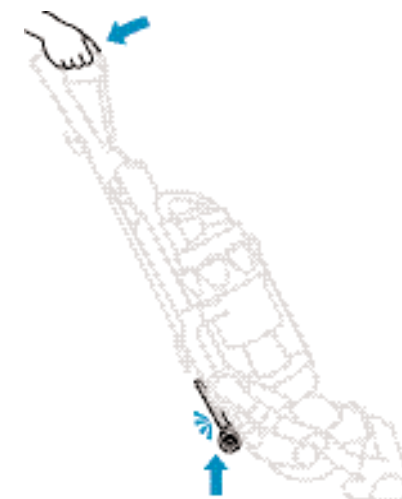
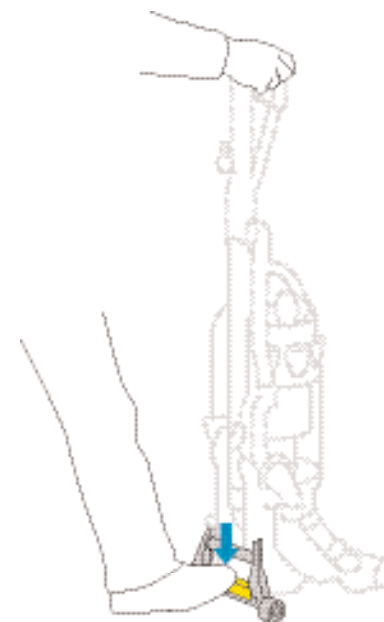
NL Deze machine is alleen geschikt voor huishoudelijk gebruik. Het is afgeraden bouwstof of bouwpuin op te zuigen.

ES Esta máquina está diseñada sólo para uso doméstico. El polvo fino como el yeso, debiera ser aspirado en pequeñas cantidades

IT Questo aspirapolvere è per uso domestico. Polvere fina come gesso dovrebbe essere aspirata solo in piccole quantità.

PT Esta máquina está desenhada apenas para uso doméstico. O pó fino como o gesso, deverá ser aspirado em pequenas quantidades.

DK Denne maskine er kun beregnet til almindeligt husholdningsbrug. Fint støv såsom slibestøv må kun opsamles i meget små mængder, helst undgåes.



UK **Using your Dyson** - To carry, ensure machine is upright and use carrying handle on top of cyclone.

Plug in and press ON/OFF switch.

Press pedal to release cleaner head and pull handle towards you. **⚠** Do not stand directly on cleaner head.

Ensure undercarriage is fully retracted or brushbar will not operate.

FR **Utilisation de votre Dyson** - Pour le transporter, vérifiez que l'appareil est en position verticale et utilisez la poignée de transport située au dessus des cyclones.

Le brancher et appuyer sur le bouton ON/OFF.

Presser la pédale pour dégager la brosse et ramener la poignée vers vous. **⚠** Ne pas agir directement sur la brosse.

Vérifier que la pédale soit complètement relevée ou que la brosse ne soit pas en fonctionnement.



FI	Tämä laite on tarkoitettu vain kotitalous käyttöön. Hienoa pölyä kuten kipsipölyä, tulee imuroida vain hyvin vähäisiä määriä.	DE	<b>Gebrauch Ihres Dyson</b> - Wenn Sie das Gerät tragen, achten Sie darauf, dass der Staubsauger aufrecht ist. Tragen Sie ihn nur am oberen Handgriff des Auffangbehälters.	Zur Inbetriebnahme drücken Sie bitte den Ein/Aus-Schalter.	Um den Bürstkopf in Saugposition zu bringen, mit dem Fuß auf die Stabilisatorplatte treten und dann Handgriff zu sich heranziehen. <b>⚠</b> Nicht direkt auf dem Bürstkopf stehen.	Das Fahrgestell muss komplett eingezogen sein, damit die Bürstwalze einwandfrei arbeitet.
NO	Denne maskinen er beregnet til hjemme bruk. Fint støv som gips støv må bare bli støvsugd i små mengder.	NL	<b>Gebruik van uw Dyson</b> - Zorg ervoor dat de machine rechtop staat en gebruik het handvat boven op de cycloon om de machine op te tillen.	Sluit aan en druk op de AAN/UIT Knop	Duw het pedaal met de voet om de zuigmond los te maken en trek de handgreep naar u toe. <b>⚠</b> Sta niet boven op de zuigmond.	Zorg ervoor dat het onderstel is ingetrokken, anders werkt de turboborstel niet.
S	Dammsugaren är endast avsedd för hushållsbruk. Fint damm, såsom damm från gipsbruk, ska bara dammsugas i mycket små mängder.	ES	<b>Usando su Dyson.</b> Para transportarla, asegúrese de que la máquina está en posición vertical y cójala del asa que hay en la parte superior del ciclón	Enchúfela y pulse el botón ON/OFF	Pise el pedal para sacar el cabezal y tire de la empuñadura hacia usted. <b>⚠</b> No la deje directamente sobre el cabezal de la aspiradora.	Asegúrese de que las ruedas están completamente retraídas o el cepillo giratorio no funcionará.
IT		PT	<b>Usar o seu Dyson</b> - Para transportá-lo, assegure-se de que a máquina está em posição vertical e use a asa de transporte na parte superior do ciclone.	Inserire la spina e schiacciare l'interruttore ON/OFF.	Premere il pedale per rilasciare la testa dell'aspirapolvere e tirare l'impugnatura verso di sé. <b>⚠</b> Non stare sulla testa dell'aspirapolvere.	Assicurarsi che il carrello posteriore sia completamente retraino o che la spazzola non sia in funzione.
DK	Эта машина предназначена для использования только в домашних условиях. Мелкую пыль, такую как штукатурка, можно собирать пылесосом в небольших количествах	FI	<b>Brug af din Dyson</b> - Sørg for at maskinen er opretstående, og bær den i håndtaget på toppen af cyklonen.	Ligue o cabo à tomada e pressione o botão ON/OFF	Pressione o pedal para retirar a cabeça do aspirador e puxe o punho até si. <b>⚠</b> Não a deixe diretamente sobre a cabeça do aspirador.	Assegure-se de que as rodas estão completamente retraídas ou que a escova giratória não funcionará.
PL	Urządzenie jest przeznaczone wyłącznie do użytku domowego. Drobną kurzą, taką jak pył gipsowy powinien być usuwany tylko w bardzo małych ilościach.	RU	<b>Dysonin käyttö</b> - Kantaminen, varmista, että imuri on pystyasennossa ja kädensija syklonien päällä.	Tilslut og tryk på on/off knappen.	Tryk på pedalen for at afmontere mundstykket og træk håndtaget mod dig selv. <b>⚠</b> Stå ikke direkte på mundstykket.	Sørg for at støttebenene er oppe, ellers kan børstestangen ikke bruges.
CZ	Tento vysavač je určen pouze pro použití v domácnosti. Není určen pro vysávání stavebních hmot (sádra a pod.), nebo jen ve velmi malém množství.	NO	<b>Brug av Dyson</b> - Ved bæring av maskinen må den stå opprettet og løft med håndtaket som er plassert på toppen av sykklonen.	Liitä virtajohto ja paina ON/OFF kytkintä	Paina painikkeesta vapauttaaksesi suulakkeen pään ja vedä kädensijaan itseesi pain. <b>⚠</b> Älä ole suoraan imurin päällä.	Varmista, että laskuteline on täysin paikallaan tai harjasosa ei ole toiminnassa.
TR	Bu makine sadece ev kullanımı içindir. İnşaat malzemeleri gibi ince tozlar çok az bir miktarda çekilebilir.	S	<b>Användning av din Dyson</b> - När du bär dammsugaren, se till att den är upprätt och använd bärhandtaget uppe på cyklonen.	Plugg inn og trykk på PÅ/AV knappen.	Tryk på pedalen for å løsne hode stykket og dra håndtaket mot deg. <b>⚠</b> Ikke stå direkte på hode stykke.	Forsikr at understellet er trekk tilbake ellers virker ikke børstene.
SL	Aparat je namenjen izključno gospodinjski uporabi. Fini prah sesajte le v zelo majhnih količinah.	RU	<b>Эксплуатация Dyson</b> - При переноске убедитесь, что пылесос находится в вертикальном положении и используйте переносную рукоятку которая расположена на веру контейнера.	Sätt i sladden och tryck på PÅ/AV-knappen.	Tryk på pedalen for att frigöra rengöringsdelen och dra handtaget mot dig själv. <b>⚠</b> Stå inte på rengöringsdelen.	Se till att underredet är helt indraget, annars fungerar inte borsten.
GR	Η συσκευή αυτή προορίζεται για οικιακή χρήση μόνο. Πολύ λεπτή σκόνη σκουπίζεται μόνο σε μικρές ποσότητες.	PL	<b>Użycie odkurzacza</b> – Aby przenieść odkurzacz, należy upewnić się, że jest on w pozycji pionowej, przenosić przy pomocy uchwytu znajdującego się na górze cyklonu.	Подсоедините прибор к сети и нажмите кнопку ON/OFF.	натисніть педаль для активації щітки і потягніть рукоятку к себе. <b>⚠</b> Не становитесь по напрямленню к щітці.	Убедитесь, что колесики убраны или щетка выключена
		CZ	<b>Použití vysavače</b> – Přenášejte jej pouze ve svislé poloze uchopený za držadlo na vrchní části cyklonu.	Podłączyć odkurzacz do prądu i wcisnąć przycisk ON/OFF.	Nacisnąć pedał, aby uwolnić część czyszcząca i pociągnąć do siebie. <b>⚠</b> Nie stawać bezpośrednio na części czyszczącej odkurzacza.	Upewnij się, czy podwozie jest całkowicie odciążone i czy szczotka jest wyłączona.
		TR	<b>Dyson'ünüzün kullanımı</b> - Taşıma için, makinenin dik olduğunu ve taşıma kolunun siklonların üzerinde olduğunu kontrol ediniz.	Zapojte zástrčku a zmačkněte tlačítko ON/OFF.	Sešlápnutím pedálu uvolníte vysávací hlavu a vytáhněte rukojeť k sobě. <b>⚠</b> Nešlapte přímo na vysávací hlavu.	Ujistěte se, že podvozek je úplně zatažen, jinak kartáč nebude fungovat.
		SL	<b>Uporaba sesalnika</b> – Pri prenašanju naj bo postavljen pokonci, za to uporabljajte ročaj na vrhu ciklona.	Fişli takin ve ON/ OFF düğmesine basin.	Başlık kısmını ayırmak için pedala basın ve tutacağı kendinize doğru çekin. <b>⚠</b> Süpürgenin başlık kısmına direk olarak dayanmayın.	Alt kazağın tamamen geriye çekilmiş olduğundan emin olun, diğer türlü fırça kısmı çalışmayacaktır.
		GR	<b>Χρησιμοποιώντας την μηχανή</b> - Για να μεταφέρεται, βεβαιωθείτε ότι η μηχανή είναι ίσια και χρησιμοποιείτε το χερούλι στο πάνω μέρος.	Priljučite vtičnik in pritisnite stikalo vklop/izklop (ON/OFF).	Za namestitev krtače pritisnite pedal in povlecite ročico. <b>⚠</b> Ne stopajte neposredno na krtačo.	Preverite, da je podvozje potegnjeno nazaj, drugače krtača ne deluje.
		GR	<b>Χρησιμοποιώντας την μηχανή</b> - Για να μεταφέρεται, βεβαιωθείτε ότι η μηχανή είναι ίσια και χρησιμοποιείτε το χερούλι στο πάνω μέρος.	Βάλτε στην πρίζα και πιέστε το ON/OFF switch	Πιέστε το πετάλι για να ελευθερώσει το κεφάλι της μηχανής και τραβήξτε το μοχλό προς το μέρος σας. <b>⚠</b> Μην σταθίκε πάνω στο κεφάλι της μηχανής.	(Τη)γορευτείτε ότι τα προστατευτικά είναι τραβηγμένα αλλιώς η βούρτσα δεν θα δουλεύει.




**IMPORTANT**

# 3

**UK** The brushbar will re-set to "ON" each time you start the machine and put it in the cleaning position • To turn the brushbar off, put the machine in the cleaning position and press the red button • If brushbar stops during use, refer to blockages section.

**FR** La brosse se remet sur "ON" à chaque fois que vous démarrez l'appareil et que vous l'actionnez en position de nettoyage. • Pour désactiver la brosse, mettre l'appareil en position de nettoyage et presser sur le bouton rouge. • Si la brosse s'arrête pendant l'utilisation, se reporter à la section "blocages".

**DE** Die Bürstwalze schaltet sich automatisch ein, wenn Sie den Staubsauger einschalten und in Saugposition bringen. • Um die Bürstwalze auszuschalten, Staubsauger in Saugposition bringen und den roten Knopf drücken. • Schaltet sich die Bürstwalze während des Saugens aus, bitte den Anweisungen im Kapitel "Blockierungen entfernen" folgen.

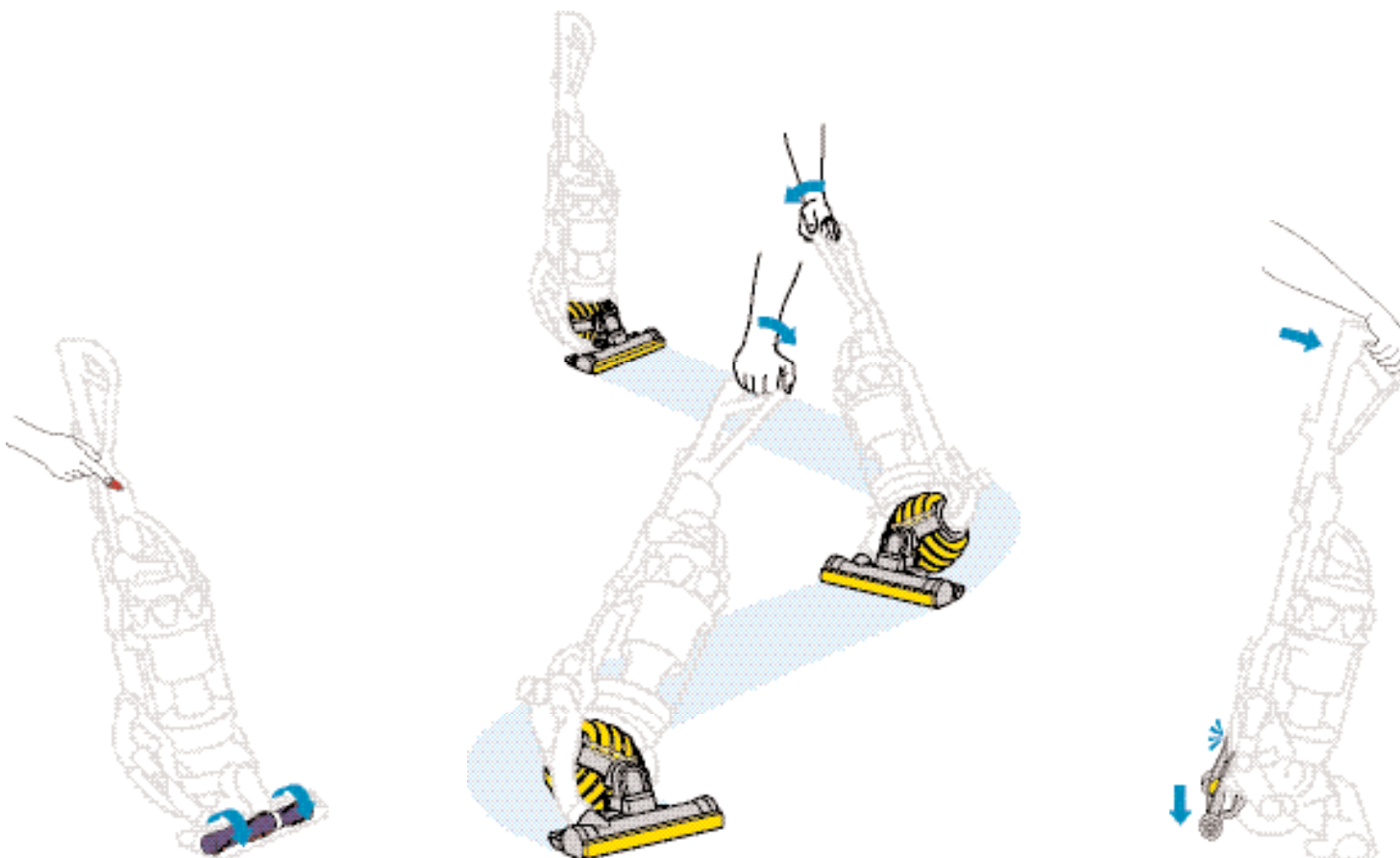
**NL** De borstel staat AAN wanneer u de machine aanzet en in schoonmaakstand plaatst. • Om de roterende borstel uit te zetten, zet de machine in schoonmaakstand en druk op de rode knop. • Indien de borstel stopt tijdens gebruik, lees de gebruiksaanwijzingen voor "Blokades".

**ES** El cepillo giratorio volverá a la posición ON cada vez que encienda la máquina y la ponga en la posición de limpieza. • Para desactivar el cepillo giratorio ponga la máquina en posición de limpieza y presione el botón rojo. • Si el cepillo se para durante su uso, refiérase a la sección de bloqueos.

**IT** La spazzola entra in funzione ogni volta che si accende e si mette in posizione d'uso l'aspirapolvere • Per disattivare la spazzola, mettere l'aspirapolvere in posizione d'uso e schiacciare il bottone rosso. • Se la spazzola si ferma durante l'uso, fare riferimento alla sezione sui bloccaggi.

**PT** A escova giratória voltará à posição ON cada vez que ligue a máquina e a coloque em posição de limpeza. • Para desactivar a escova giratória coloque a máquina em posição de limpeza e pressione o botão encarnado. • Se a escova parar durante o seu uso, veja a secção de bloqueios.

**DK** Børstestangen vil være tilbage på ON hver gang du starter maskinen og sætter den i rengøringsposition. • For at slå børstestangen fra, sæt maskinen i rengøringsposition, og tryk på den røde knap. • Hvis børstestangen stopper under brug, kig da under blokeringssektionen i denne manual.



**UK** **Using your Dyson - Brush OFF** - for delicate rugs and hard floors. • **Brush ON** - for carpets.

Turn your wrist to manoeuvre the machine around furniture.

**FR** **Utilisation de votre Dyson - Arrêter la brosse (mode OFF)** pour les tapis délicats et les sols durs - Brosse en fonctionnement (mode ON) pour les moquettes.

Bouger votre poignée pour manœuvrer l'appareil autour des meubles.

When finished, push machine upright to drop undercarriage, ensuring it is fully locked into place before letting go of the cleaner.

Une fois terminé, mettre l'appareil en position verticale pour enclencher la position de stabilisation, en vérifiant bien l'enclenchement de la pédale.

<p><b>FI</b> Harjakset alkavat pyöriä, kun käynnistät imurin ja laitat sen imurointiasentoon. • Katkaistaksesi pyörimisen, laita imuri imurointi-asentoon ja paina punaista nappia. • Mikäli harjakset pysähtyvät kesken imuroinnin, tarkista tukokset.</p>	<p><b>DE</b> <b>Gebrauch Ihres Dyson</b> - Bürste OFF - zur Reinigung empfindlicher Hartböden. • Bürste ON - zur Teppichreinigung.</p>	<p>Einfach das Handgelenk drehen, wenn Sie leicht um Möbel herumkurven möchten.</p>	<p>Nach dem Staubsaugen das Gerät in eine aufrechte Position bringen. Das Fahrgestell muss dabei nach unten fallen und komplett einrasten.</p>
	<p><b>NL</b> <b>Gebruik van uw Dyson</b> - Borstel UIT - voor kwetsbare tapijten en vloeren. Borstel AAN - voor tapijten.</p>	<p>Draai uw pols om de machine langs meubels te manoeuvreren.</p>	<p>Na gebruik, duw de machine in de parkeerstand en zorg ervoor dat hij volledig vast klikt.</p>
<p><b>NO</b> Børstene vil instilles til "PÅ" vær gang maskinen starter. • For å slå "AV", set maskinen i oppstillt stilling og trykk på den røde knappen. • Hvis børstene stopper under bruk, henvis til avsnittet som gjelder blokkeringer.</p>	<p><b>ES</b> <b>Usando su Dyson</b> - cepillo apagado - para alfombras delicadas y suelos duros - cepillo encendido - para moquetas.</p>	<p>Gire su muñeca para maniobrar alrededor de los muebles.</p>	<p>Cuando acabe, ponga la máquina en posición vertical para evitar que se caiga, compruebe que está completamente asegurada.</p>
<p><b>S</b> Borsten återställs till "PÅ" varje gång dammsugaren slås på och sätts i rengöringsposition. • För att stänga av borsten, sätt dammsugaren i rengöringsposition och tryck på den röda knappen. • Om borsten slutar fungera medan du använder den, se avsnittet om blockage.</p>	<p><b>IT</b> <b>Uso del Dyson</b> - Spazzola OFF - per tappeti delicati e superfici dure. Spazzola ON - per tappeti normali.</p>	<p>Girare il polso per guidare l'aspirapolvere intorno ai mobili.</p>	<p>Quando si è finito, riposizionare in verticale l'aspirapolvere, abbassare il carrello posteriore e assicurarsi che sia perfettamente fermo nel suo alloggiamento.</p>
<p><b>RU</b> щётка будет возвращаться в исходное положение "ON" каждый раз при включении пылесоса и при функциях чистки • Чтобы отключить щётку поставьте пылесос в позицию чистки и нажмите красную кнопку • Если щётка останавливает действия в процессе работы, пожалуйста обратите внимание на блокировку</p>	<p><b>DK</b> <b>Brug af din Dyson</b> - Børstestang FRA - til sarte løse tæpper og hårde gulve. Børstestang TIL - for gulvtæpper.</p>	<p>Drej i håndledet for at manøvrere maskinen rundt om møbler.</p>	<p>Når du er færdig, skub da maskinen opad indtil støttebenene falder ned, og sidder på plads.</p>
<p><b>PL</b> Szczotka zostanie włączona za każdym razem po uruchomieniu odkurzacza i ustawieniu go w pozycji do sprzątania. • Aby wyłączyć szczotkę należy ustawić odkurzacza w pozycji do sprzątania i wcisnąć czerwony przycisk. • Jeśli szczotka wyłączy się podczas sprzątania, patrz „Usuwanie blokad”.</p>	<p><b>FI</b> <b>Dysonin käyttö</b> - Harjakset pois päältä - aroille matoille ja koville pinnoille • Harjakset päälle kytkettyä - matoille</p>	<p>Ohjaa ranteellasi imuria huonekalujen ympärillä</p>	<p>Imuroituasi, työnnä imuri pystyasentoon ja laske laskuteline, varmistaen sen olevan täysin paikoillaan.</p>
<p><b>CZ</b> Kartáč se vždy po zapnutí a postavení vysavače do polohy vysávání nastaví do režimu otáčení • Otáčení kartáče vypnete postavením vysavače do svislé polohy a zmačknutím červeného tlačítka • Zastaví-li se kartáč během vysávání, prostudujte kapitulu o ucpání.</p>	<p><b>NO</b> <b>Bruk av din Dyson</b> - Børste AV - for delikate gulvtæpper og parketter. Børste PÅ - ved bruk på tepper.</p>	<p>Beveg håndledet for å manøvrere maskinen rundt møblene.</p>	<p>Når du er ferdig, stell maskinen opprettstående for å gi slipp på understellet, pass på at den er låst på plass.</p>
<p><b>TR</b> Makineyi her çalıştırıldığınızda ve temizleme konumuna getirdiğinizde, fırça her zaman "ON" durumuna kendini ayarlayacaktır • Fırçayı durdurmak için, makineyi temizlik konumuna getirip, kırmızı düğmeye basın • Fırça kullanım sırasında durursa, blokaj kısmını kontrol edin.</p>	<p><b>S</b> <b>Användning av din Dyson</b> - Borsten AV - för ömtåliga mattor och hårda golv • Borsten PÅ - för mattor</p>	<p>Manövreringsläge - vrid på handleden för att manövrera dammsugaren runt möbler.</p>	<p>När du har slutat, sätt dammsugaren i upprätt läge så att underredet faller ner och se till att det är fastlåst.</p>
<p><b>SL</b> Ko vključite sesalnik in nastavite položaj za čiščenje, je krtača vsakič vključena (ON). • Če jo želite izključiti, nastavite položaj za čiščenje in pritisnite rdeči gumb. • Če se krtača med čiščenjem ustavi, ravnajte v skladu z navodili o blokadah.</p>	<p><b>RU</b> <b>Эксплуатация Dyson</b> Щетка OFF (выкл) – для деликатных и твердых покрытий, Щетка ON (вкл) для ковров</p>	<p>Щетка пылесоса легко огибает препятствия, что значительно упрощает уборку.</p>	<p>После уборки поставьте пылесос вертикально, чтобы выдвинулось шасси, убедитесь, что колесики выдвинуты полностью</p>
<p><b>TR</b> Makineyi her çalıştırıldığınızda ve temizleme konumuna getirdiğinizde, fırça her zaman "ON" durumuna kendini ayarlayacaktır • Fırçayı durdurmak için, makineyi temizlik konumuna getirip, kırmızı düğmeye basın • Fırça kullanım sırasında durursa, blokaj kısmını kontrol edin.</p>	<p><b>PL</b> <b>Użycie odkurzacza</b> – Szczotka włączona - do czyszczenia delikatnych dywaników i twardych podłóg. Szczotka włączona- dla dywanów i wykładzin.</p>	<p>Odkurzacza z łatwością manewruje dookoła mebli dzięki zastosowaniu kuli The Ball™.</p>	<p>Po zakończeniu sprzątania umieścić odkurzacza w pozycji pionowej tak, aby obniżyć podwozie, upewniając się, czy jest dobrze zamocowany.</p>
<p><b>SL</b> Ko vključite sesalnik in nastavite položaj za čiščenje, je krtača vsakič vključena (ON). • Če jo želite izključiti, nastavite položaj za čiščenje in pritisnite rdeči gumb. • Če se krtača med čiščenjem ustavi, ravnajte v skladu z navodili o blokadah.</p>	<p><b>CZ</b> <b>Použití vysavače</b> – Vypnutí kartáč – pro citlivé koberce a hladké podlahy • Zapnutí kartáč- pro koberce.</p>	<p>Podvozek Otáčením zářestí snadno řídíte pohyb vysavače kolem nábytku.</p>	<p>Po skončení vysávání postavte vysavač do svislé polohy, aby se zasunul podvozek a ujistěte se, že je správně zasunut.</p>
<p><b>GR</b> Η βούρσα θα μπαίνει σε λειτουργία κάθε φορά που ξεκινάτε την μηχανή και τη βάζετε στην θέση καθαρισματος. • κ Εάν θέλετε να σταματήσετε τη βούρσα τότε όπως είναι η μηχανή στη θέση καθαρισματος πιέστε το κόκκινο κουμπί. • - Εάν η βούρσα δεν σταματήσει τότε διαβάστε το μέρος για τις εμπλοκές.</p>	<p><b>TR</b> <b>Dyson'ünüzün kullanımı</b> Hassas halılar ve yüzeyler için fırçayı durdurun. Halılar için fırçayı çalıştırın.</p>	<p>Makinenin mobilyalar arasından manevra yapması için bileğinizi kıvrın.</p>	<p>Temizlik bitince, makineyi dik konuma getirip, alt kızıağı düşürün ve yerine oturduğundan emin olun</p>
<p><b>GR</b> Η βούρσα θα μπαίνει σε λειτουργία κάθε φορά που ξεκινάτε την μηχανή και τη βάζετε στην θέση καθαρισματος. • κ Εάν θέλετε να σταματήσετε τη βούρσα τότε όπως είναι η μηχανή στη θέση καθαρισματος πιέστε το κόκκινο κουμπί. • - Εάν η βούρσα δεν σταματήσει τότε διαβάστε το μέρος για τις εμπλοκές.</p>	<p><b>SL</b> <b>Uporaba sesalnika</b> –Izključena krtača (OFF) za občutljive preproge in gladke površine • Vključena krtača (ON) za preproge.</p>	<p>Krogla - Z obračanjem zapestja lahko vodite sesalnik okrog pohištva.</p>	<p>Po sesanju potisnite sesalnik navzgor, da se podvozje spusti, in pogledajte, da je pravilno zataknjeno.</p>
<p><b>GR</b> Η βούρσα θα μπαίνει σε λειτουργία κάθε φορά που ξεκινάτε την μηχανή και τη βάζετε στην θέση καθαρισματος. • κ Εάν θέλετε να σταματήσετε τη βούρσα τότε όπως είναι η μηχανή στη θέση καθαρισματος πιέστε το κόκκινο κουμπί. • - Εάν η βούρσα δεν σταματήσει τότε διαβάστε το μέρος για τις εμπλοκές.</p>	<p><b>GR</b> <b>Χρησιμοποιώντας την μηχανή</b> - (tm)βήστε τη βούρσα για ευαίσθητα χαλιά και σκληρές επιφάνειες. Χρησιμοποιάτε την για χαλιά.</p>	<p>Ειδική μπάλα ώστε να μανουβράρεται την μηχανή απλά γυρνώντας το καρπό του χεριού σας.</p>	<p>Όταν τελειώσετε, στήστε την μηχανή στη όρθια θέση βεβαιωθείτε ότι κλειδώσε σε ασυρή τη θέση.</p>


**IMPORTANT**

# 4

**UK** Ensure machine is in upright position before using tools • Ensure hair and loose clothing are kept clear of wand cap when machine is switched on.

**FR** S'assurer que la machine est en position verticale pour utiliser les accessoires. Vérifier que les cheveux et les vêtements un peu amples restent à distance de l'entrée du tube quand l'appareil est en marche.

**DE** Zubehörteile nur bei Aufrechtposition des Staubsaugers benutzen. • Bei eingeschaltetem Gerät Haare und lose Kleidungsstücke von der Verschlusskappe fernhalten.

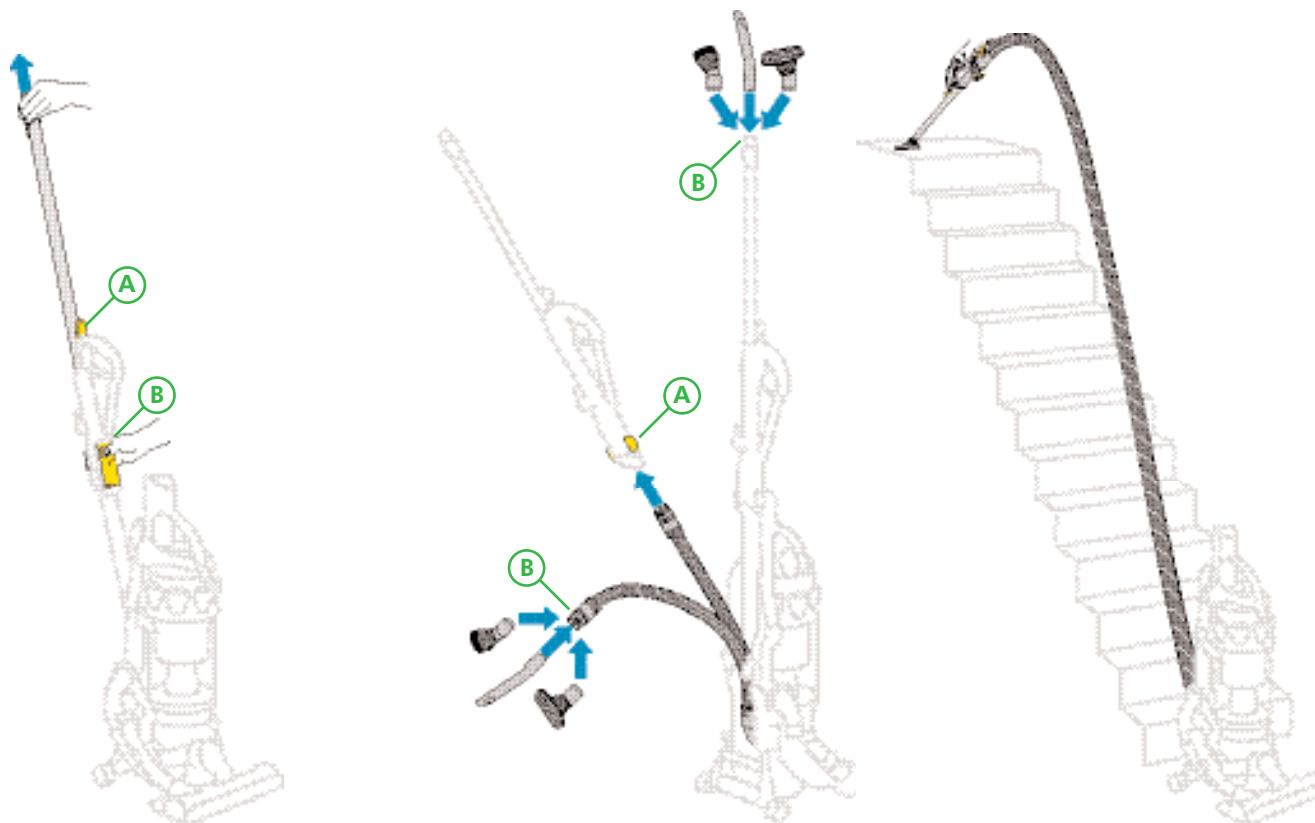
**NL** Zorg ervoor dat de machine in de parkeerstand staat voordat de accessoires worden gebruikt. Zorg ervoor dat haren en losse kleding weggehouden worden van de handgreepklep wanneer de machine aan is.

**ES** Asegúrese de que la máquina está en posición vertical antes de usar los cepillos y accesorios. Asegúrese de que el pelo y la ropa están apartados de la parte superior de la empuñadura cuando encienda la máquina.

**IT** Assicurarsi che l'aspirapolvere sia in posizione verticale prima di usare gli accessori • Assicurarsi che i capelli e gli indumenti siano tenuti lontani dalle parti aspiranti quando l'aspirapolvere è in funzione.

**PT** Assegure-se de que a máquina está em posição vertical antes de usar os acessórios. Assegure-se de que o pêlo e a roupa estão separados da parte superior do tubo quando a máquina está ligada.

**DK** Sørg for at maskinen er opretstående før du bruger tilbehør. • Sørg for at hår og løse klædningsgenstande er holdt væk fra enden af røret når maskinen startes.



**UK** **Using the tools** - Wand mode **A** Pull metal wand from inside handle until it clicks. **B** Press button to release. When finished, ensure hose is straight then press button and push wand inside.

**Hose mode** **A** Extend wand and press side buttons to remove wand. **B** Fit tools to end of hose

**Stair cleaning** Always work with the machine at the bottom of the stairs.

**FR** **Utilisation des accessoires** - Mode Tube **A** Dégager le tube en métal de la poignée jusqu'à entendre un clic. **B** Presser le bouton et tirer. Une fois terminé, vérifier que le flexible est droit puis presser le bouton et pousser le tube à l'intérieur.

**Mode tube** **A** Étirer le tube, puis presser sur les boutons situés sur les côtés pour détacher le tube du flexible. **B** Les accessoires se positionnent au bout du flexible.

**Nettoyage des escaliers.** Lorsque vous aspirez, laisser l'appareil en bas des escaliers.



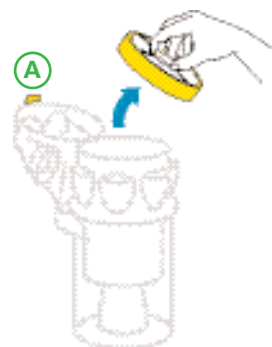


FI	Varmista imurin olevan pystyasennossa ennen suulakkeiden käyttöä • Varmista, että hiukset ja löysät vaatteet ovat pois letkukapselista imurin päällä ollessa.	DE	<b>Gebrauch des Zubehörs</b> - Zubehör am Teleskoprohr <b>A</b> Ziehen Sie das Rohr heraus bis es einrastet. <b>B</b> Drücken Sie den Schnapper zum Lösen. Nach Gebrauch sicherstellen, dass das Rohr gerade steht. Dann Schnapper drücken und Rohr zusammenschieben.	Zubehör am Schlauch <b>A</b> Rohrgriff herausziehen und Knöpfe an der Seite drücken, um ihn vom Schlauch zu trennen. <b>B</b> Zubehörteile am Schlauchende anbringen.	<b>Reinigung von Treppen</b> Beim Reinigen von Treppen den Staubsauger immer am untersten Treppenabsatz abstellen.
NO	Pass på at maskinen står i en opprettstående stilling før bruk av ekstra utstyr. • Forsikr at hår og løse klær holdes borte fra røret når maskinen er slått på.	NL	<b>Het gebruik van de accessoires</b> - Gebruik handgreep <b>A</b> Trek metale buis uit de handgreep tot deze klikt. <b>B</b> Druk op de knop om los te halen. Als u klaar bent, zorg ervoor dat de slang recht is, druk vervolgens op de knop en duw de buis terug.	Gebruik van de slang <b>A</b> Trek de handgreep uit en druk de knopjes aan de zijkant om de handgreep te verwijderen. <b>B</b> Bevestig de accessoires op het einde van de slang.	<b>De trap schoonmaken</b> - Plaats de machine onder aan de trap terwijl u stofzuigt.
S	Se till att dammsugaren är i upprätt läge innan du använder munstyckena • Se till att hår och lösa kläder hålls borta från rörlocket när dammsugaren är påslagen.	ES	<b>Usando los cepillos</b> . Modo tubo <b>A</b> Tire del tubo metálico desde dentro de la empuñadura hasta que haga clic. <b>B</b> Pulse el botón para sacarlo. Cuando acabe, asegúrese de que la manguera está estirada entonces pulse el botón y punga el tubo dentro.	Mode de la manguera <b>A</b> Extienda la empuñadura y pulse los botones laterals para sacarla. <b>B</b> fije los accesorios al final de la manguera.	<b>Limpeza de escaleras</b> . Trabaje siempre con la máquina situada en la base de las escaleras.
PT	Usar os acessórios - Modo tubo <b>A</b> Retire o tubo metálico desde dentro do punho até fazer clic. <b>B</b> Pressione o botão para soltar. Quando acabar, assegure-se de que a mangueira está esticada, depois pressione o botão e empurre o tubo para dentro.	IT	<b>Uso degli accessori</b> - Uso del tubo rigido <b>A</b> Estrarre il tubo rigido di metallo dall'interno dell'impugnatura fino a sentire un click. <b>B</b> Premere il bottone per rilasciarlo.	Uso del tubo flessibile <b>A</b> Allungare il tubo rigido e premere i pulsanti laterali per sganciarlo. <b>B</b> Inserire gli accessori all'estremità del tubo	<b>Pulizia delle scale</b> . Lavorare tenendo sempre l'aspirapolvere alla base delle scale.
RU	Перед эксплуатацией насадок убедитесь, что прибор установлен вертикально • Убедитесь, что крышка очищена от волосков и ворсинок, когда прибор работает	DK	<b>Brug af tilbehør</b> - Håndtagsfunktion <b>A</b> Træk i metalrøret ud fra håndtag indtil det klikker. <b>B</b> Tryk på knappen for at frigøre. Når du er færdig, sørg da for at slangen er helt lige, tryk på knappen og skub håndtag ind igen.	Slange funktion <b>A</b> Forlæng røret og tryk på sideknappen for at fjerne rør. <b>B</b> Sæt tilbehørmundstykker på enden af slangen.	<b>Rengøring af trapper</b> . Hav altid maskinen for enden af trapperne.
PL	Przed użyciem ssawek upewnnić się, że odkurzacz znajduje się w pozycji pionowej. • Upewnnić się, że włósy i ubranie nie dotyka nasady rury podczas uruchamiania odkurzacza.	FI	<b>Suulakkeiden käyttö</b> - Imuputki <b>A</b> vedä metalliputkea sisäosan kädensijasta kunnes se kiinnittyy. <b>B</b> Paina vapauttimesta. Varmista, että letku on suora ja paina napista ja työnnä putki sisäkkäin.	Imuletku <b>A</b> pidennä putki ja paina sivunappeja irrottaaksesi putken. <b>B</b> liitä suulakkeet letkun päähän.	Portaita imuroitaessa imurin tulee olla portaiden alapäässä.
CZ	Před použitím příslušenství postavte vysavač do svislé polohy. • Pozor na přísání oděvu nebo vlasů do rukojeti.	NO	<b>Bruk av ekstra utstyr</b> - Rør modus <b>A</b> Trekk metal røret fra insiden av håndtaket til det sier klikk. <b>B</b> Trykk på knappen for å utløse. Når ferdig, pass på at slangen er rett, trykk på knappen og dytt røret inn.	Slange modus <b>A</b> forleng rør og trykk på knappene på siden for å fjerne rør. <b>B</b> tilpass redskap på enden av slangen.	Under rengjøring av trapper arbeid alltid med maskinen nederst i trappen.
TR	Aparatları kullamadan önce makinenin dik konumda olduğundan emin olun • Makine çalıştırıldığında sap başlığının tüy ve bez parçalarından arındırılmış olduğundan emin olun.	S	<b>Användning av munstyckena</b> - Rörläge <b>A</b> Dra ut metallrøret från handtaget tills det knäpper till. <b>B</b> Tryck på knappen för att frigöra det. När du har slutat, se till att slangen är rak, tryck sedan på knappen och tryck in røret.	Slangläge <b>A</b> Förläng røret och tryck på sidoknapparna för att ta av det. <b>B</b> Fäst munstyckena vid änden av slangen.	<b>Rengöring av trappor</b> - Håll alltid dammsugaren nere vid trappan när du dammsuger.
SL	Pred uporabo nastavkov mora biti sesalnik v pokončnem položaju. • Pazite, da med sesanjem v cev ne pridejo lasje ali oblačila.	RU	<b>Использование насадок</b> - Конструкция рукоятки <b>A</b> Вытяните до щелчка металлическую часть изнутри конструкции <b>B</b> Нажмите клавишу отсоединения. После завершения эксплуатации убедитесь, что шланг вытяну, затем нажмите клавишу и соберите конструкцию рукоятки	Шланг <b>A</b> Вытяните шланг и нажмите боковые клавиши <b>B</b> Присоедините насадки к шлангу	<b>Уборка лестницы</b> При уборке на лестнице пылесос должен находиться внизу лестницы
GR	Βεβαιωθείτε ότι η μηχανή είναι στην όρθια θέση πριν χρησιμοποιήσετε τα εργαλεία- Βεβαιωθείτε ότι δεν υπάρχουν τρίχες και λοιπές ακαθαρσίες στο πάνω μέρος του ραβδιού όταν η μηχανή δουλεύει.	PL	<b>Użycie ssawek</b> - Rura <b>A</b> Wyciągnąć rurę metalową z uchwytu do momentu kliknięcia. <b>B</b> Wcisnąć przycisk uwalniający. Po skończeniu upewnić się, że wąż jest prosty, po czym nacisnąć przycisk i wcisnąć rurę do środka.	Zastosowanie węża <b>A</b> Wyciągnąć rurę i wcisnąć boczne przyciski uwalniające rurę. <b>B</b> Dopasować ssawkę do końcówki węża.	<b>Czyszczenie schodów</b> Podczas odkurzania schodów urządzenie powinno znajdować się u dole.
GR	Βεβαιωθείτε ότι η μηχανή είναι στην όρθια θέση πριν χρησιμοποιήσετε τα εργαλεία- Βεβαιωθείτε ότι δεν υπάρχουν τρίχες και λοιπές ακαθαρσίες στο πάνω μέρος του ραβδιού όταν η μηχανή δουλεύει.	CZ	<b>Použití příslušenství</b> - Režim s rukojetí <b>A</b> Vytáhněte kovovou trubku z rukojeti až zaklapne. <b>B</b> Uvolněte zmačknutím tlačítka. Po skončení vysávání do napřímené hadice zasuňte rukojeť až zacvakne, poté zmačkněte tlačítko a zasuňte dovnitř.	Vysávání přímo hadicí. <b>A</b> Vysuňte rukojeť a zmačknutím tlačítek ji odpojte. <b>B</b> Nasaďte vhodné příslušenství na konec hadice.	<b>Vysávání schodů</b> . Při vysávání schodů nechte vysavač stát vždy pod schody.
GR	Βεβαιωθείτε ότι η μηχανή είναι στην όρθια θέση πριν χρησιμοποιήσετε τα εργαλεία- Βεβαιωθείτε ότι δεν υπάρχουν τρίχες και λοιπές ακαθαρσίες στο πάνω μέρος του ραβδιού όταν η μηχανή δουλεύει.	TR	<b>Aparatları kullanma</b> - Sap modu <b>A</b> Metal sapı iç tutacaktan klik edene kadar çekin <b>B</b> Serbest bırakmak için butona basın. İşiniz bittiğinde hortumun dik olduğundan emin olun ve sonra butona basıp sapı içeriye itin.	Hortum modu <b>A</b> Sapı uzatın ve çıkartmak için yanlardaki butonlara basın <b>B</b> Aparatları hortumun ucuna takın	<b>Merdiven temizleme</b> Her zaman makine merdivenin en alt kısmında olacak şekilde çalışsın
GR	Βεβαιωθείτε ότι η μηχανή είναι στην όρθια θέση πριν χρησιμοποιήσετε τα εργαλεία- Βεβαιωθείτε ότι δεν υπάρχουν τρίχες και λοιπές ακαθαρσίες στο πάνω μέρος του ραβδιού όταν η μηχανή δουλεύει.	SL	<b>Uporaba nastavkov</b> - Postavitev cevi <b>A</b> Kovinsko cev raztegujte, dokler ne slišite klika. <b>B</b> Z gumbom jo sprostite. Nato zravajte gibljivo cev, pritisnite gumb in vanjo vstavite trdo cev.	Postavitev cevi <b>A</b> Raztegnite trdo cev, odstranite jo s pritiskom na stranski gumb. <b>B</b> Priključke namestite na gibljivo cev.	<b>Čiščenje stopnic</b> - Sesalnik naj bo vedno na dnu stopnic.
GR	Βεβαιωθείτε ότι η μηχανή είναι στην όρθια θέση πριν χρησιμοποιήσετε τα εργαλεία- Βεβαιωθείτε ότι δεν υπάρχουν τρίχες και λοιπές ακαθαρσίες στο πάνω μέρος του ραβδιού όταν η μηχανή δουλεύει.	GR	<b>Χρησιμοποιώντας τα εργαλεία</b> - Τύπος ραβδιού <b>A</b> Τραβήξτε το μεταλικό ραβδί από το εσωτερικό μοχλό ώσπου να κλικάρει. <b>B</b> Πιέστε το κουμπί για να ελευθερωθεί. Όταν τελιώσετε, βεβαιωθείτε ότι η σωλήνα είναι ίσια και πιέστε το κουμπί και πιέστε το ραβδί μέσα.	Τύπος σωλήνα <b>A</b> Επεκτείνετε το ραβδί και πιέστε τα κουμπιά για να αφαιρεθεί. <b>B</b> Τοποθετήστε τα εργαλεία στο τέλος του σωλήνα.	<b>Για τις σκάλες</b> Πάντα να ξεκινάτε από κάτω προς τα πάνω.



**! IMPORTANT****5**

- UK** Check your filter regularly and wash at least every six months.
- The filter may require more frequent washing if vacuuming fine dust.
- FR** Vérifier régulièrement le filtre et le laver au moins tous les six mois.
- Le filtre nécessite d'être lavé plus fréquemment si vous aspirez de fines particules.
- DE** Prüfen Sie regelmäßig den Filter und waschen Sie ihn spätestens alle 6 Monate.
- Das Aufsaugen von Feinstaub kann den Waschzyklus verkürzen.
- NL** Controleer het filter regelmatig en was het minimaal elke 6 maanden uit.
- ES** Compruebe su filtro regularmente y lávelo al menos cada 6 meses. • El filtro puede necesitar lavarse con más frecuencia si aspira polvo muy fino.
- IT** Controllare il filtro regolarmente e lavarlo almeno ogni sei mesi. • Il filtro dovrebbe essere lavato più frequentemente se si aspira polvere fina
- PT** Verifique o seu filtro regularmente e lave-o pelo menos cada 6 meses. • O filtro pode ter que ser lavado com mais frequência se aspira pó muito fino.



<b>UK</b>	<b>Washing your filter</b> - Remove cyclone from machine.	Lift filter release catch <b>A</b> and remove filter.	Separate blue filter and yellow case. Wash filter and case in cold water only. Repeat until water runs clear.	Dry for at least 12 hours. Ensure filter is completely dry before refitting.
<b>FR</b>	<b>Lavage du filtre</b> - Enlever le cyclone de l'appareil.	Ouvrir le capot qui retient le filtre et retirer le filtre.	Séparer le filtre bleu du boîtier jaune. Laver le filtre et le boîtier à l'eau froide. Répéter jusqu'à ce que l'eau soit claire.	Laisser sécher au moins 12 heures. S'assurer que le filtre est complètement sec avant de le remettre en place.



FI Tarkista moottorin ilmansuodatin ja pese se hyvin vähintään joka kuudes kuukausi.

- Suodatin voi tarvita tiheämpää pesua imuroitaessa hienoa pölyä.

NO Sjekk filteret regelmessig og vask filteret 1 gang hver 6 månede.  
Filteret kan vaskes oftere hvis man støvsuger fint støv.

S Kontrollera filtret regelbundet och tvätta det minst var sjätte månad.  
• Filtret kan behöva tvättas oftare om du dammsuger fint damm.

RU Проверьте фильтр регулярно и промывайте его не реже 1 раза/ 6 месяцев.  
При уборке мелкой пыли фильтр необходимо промывать чаще.

PL Zaleca się regularne sprawdzanie filtra i mycie go co najmniej co 6 miesięcy.  
Filtr wymaga częstszego mycia, jeżeli sprzątany jest drobny kurz.

CZ Kontrolujte pravidelně filtr a perte jej nejméně jednou za šest měsíců provozu.  
• Filtr může vyžadovat častější praní, vysáváte-li velmi jemný prach.

TR Filtrenizi düzenli olarak kontrol ediniz ve en az her 6 ayda bir yıkayınız  
Eğer çok ince tozlar çekiyorsanız filtre daha sık yıkanmaya ihtiyaç duyabilir.

SL Redno pregledujte filter in ga sperite vsaj na 6 mesecev.  
• Če sesate fini prah, je treba filter čistiti pogosteje.

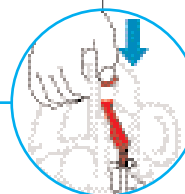
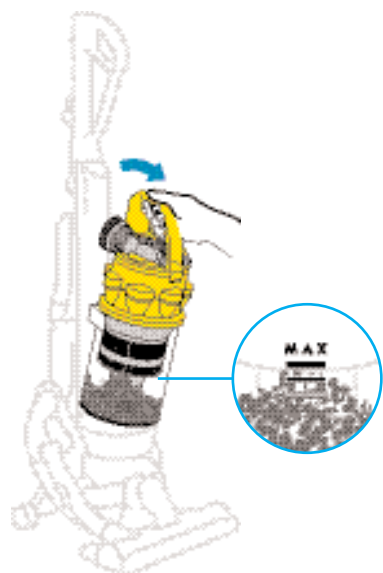
GR Ελέγχετε το φίλτρο τακτικά και πλένετε τουλάχιστον μία φορά κάθε 6 μήνες. Το φίλτρο δυνατό να χρειάζεται συχνότερο πλύσιμο όταν σκουπίζετε λεπτή σκόνη.

DE	<b>Filter waschen</b> - Behälter vom Gerät abnehmen.	Schnapper <b>A</b> nach oben schieben, um den waschbaren Filter zu entnehmen.	Den blauen Filter aus dem gelben Gehäuse nehmen. Filter und Gehäuse in kaltem Wasser auswaschen. Wiederholen, bis der Filter vollständig sauber ist.	Vergewissern Sie sich, dass der Filter vor dem Wiedereinsetzen vollständig getrocknet ist. Mindestens 12 Stunden trocknen lassen.
NL	<b>Het wassen van het filter</b> - Verwijder de cycloon van de machine.	Duw op klep <b>A</b> om het filter los te maken en verwijder het filter uit de machine.	Haal het filter uit de filterkast. Was het filter alleen in koud water. Herhaal totdat het filter volledig schoon is.	Laat het filter minimaal 12 uur drogen. Controleer of het filter geheel droog is voor het terugplaatsen.
ES	<b>Para lavar el filtro.</b> Quite el cubo de la máquina.	Levante la pestaña <b>A</b> y saque el filtro.	Separe el filtro azul de la carcasa amarilla. Lave el filtro y la carcasa sólo con agua fría. Repita la operación hasta que el filtro esté limpio.	Déjelo secar durante al menos 12 horas. Asegúrese de que es filtro está completamente seco antes de volverlo a colocar en la aspiradora
IT	<b>Lavaggio del filtro</b> - Rimuovere il ciclone dall'aspirapolvere.	Solleverare il fermo del coperchio <b>A</b> rimuovere il filtro.	Separare il filtro blu e il porta filtro giallo. Lavare il filtro e porta filtro sotto l'acqua fredda. Ripetere fino a che l'acqua diventa pulita.	Far asciugare per almeno 12 ore. Assicurarsi che il filtro sia completamente asciutto prima di riposizionarlo.
PT	<b>Para lavar o filtro</b> - Retire o depósito da máquina.	Levante a patilha <b>A</b> e retire o filtro.	Separe o filtro azul do suporte amarelo. Lave o filtro e o suporte apenas com água fria. Repita a operação até que o filtro esteja limpo.	Deixe secar durante pelo menos 12 horas. Assegure-se de que o filtro está completamente seco antes de voltar a colocá-lo no aspirador.
DK	<b>Vask af dit filter</b> - Fjern cyclonen fra maskinen.	Løft filter knap <b>A</b> og fjern filteret.	Separer det blå filter fra den gule kassette. Vask kun filter og kassette i koldt vand, gentag til vandet er klart.	Lad det tørre i mindst 12 timer. Vær sikker på det er helt tørt, før det sættes i maskinen.
FI	<b>Suodattimen pesu</b> - Poista sykkloni imurista.	Nosta suodattimen vapauttimesta <b>A</b> ja poista suodatin.	Erota sininen suodatin ja keltainen suodatinkotelo toisistaan. Pese suodatinta ja koteloa vain kylmässä vedessä. Toista pesua kunnes pesuvesi on kirkas.	Kuivaa vähintään 12 tuntia. Varmista, että suodatin on täysin kuiva ennen takaisinlaittoa.
NO	<b>For å vaske filteret ditt</b> - Fjern sykklonen fra maskinen.	Løft filter knap <b>A</b> og fjern filteret.	Separer det blå filteret fra det gule hylsteret. Vask filteret og hylsteret kun i kaldt vann. Repeter til vannet er rent.	La filteret tørke i cirka 12 timer. Forsikr deg om at filteret er helt tørt før det blir satt på plass.
S	<b>Tvättning av filtret</b> - Avlägsna cyclonen från dammsugaren.	Lyft filterspärren <b>A</b> och avlägsna filtret.	Separera det blå filtret och den gula hållaren. Tvätta filtret och hållaren endast i kallt vatten. Upprepa tills vattnet är klart.	Låt torka i minst 12 timmar. Se till att filtret är helt torrt innan det sätts tillbaka.
RU	<b>Очистка фильтра</b> Отсоедините циклон	Выньте фильтр, открыв зажим <b>A</b>	Отделите синий фильтр от желтого бокса. Промывать обе части нужно только холодной водой. Повторите процедуру, пока вода не станет чистой	Сушите элемент фильтра не менее 12 часов. Убедитесь, что фильтр полностью высок.
PL	<b>Mycie filtra</b> –wyjąć cyklon z odkurzacza.	Odchylić zaczep uwalniający filtr <b>A</b> , wyjąć filtr.	Oddzielić filtr niebieski od żółtej obudowy. Myć obie części wyłącznie w zimnej wodzie. Czynność powtarzać, aż woda będzie czysta.	Suszyć min. 12 godzin. Przed zamontowaniem filtra upewnić się, że jest on całkowicie suchy.
CZ	<b>Praní filtru</b> – Vyjměte cyklon z vysavače.	Nadzvedněte západku filtru <b>A</b> a vyjměte filtr.	Vyjměte modrý filtr ze žluté kazety. Propírejte čistou studenou vodou, dokud z obojího nevytéká čistá voda.	Filtr nechte sušit nejméně 12 hodin. Před jeho použitím se ujistěte, že je dokonale vysušen..
TR	<b>Filtrenizin yıkanması</b> Siklonu makineden ayırın	Filtre kapağını <b>A</b> kaldırın ve filtreyi çıkarın	Sarı kılıftan mavi filtreyi çıkarın. Sadece soğuk su ile yıkayın. Su berrak akana kadar yıkamaya devam edin. En az 12 saat kurumaya bırakın.	Kullanmadan önce filtrenin tamamen kuru olduğundan emin olun.
SL	<b>Čiščenje filtra</b> – Iz aparata odstranite ciklon.	Dvignite zatič za filter <b>A</b> in odstranite filter.	Ločite modri filter od rumenega ohišja. Sperite ju le s hladno vodo. Spirajte, dokler voda ni čista.	Filter naj se suši vsaj 12 ur. Pred ponovno namestitvijo mora biti popolnoma suh.
GR	<b>Πλύσιμο φίλτρου</b> - Μετακινήστε τον κυκλώνα από τη μηχανή.	Τραβήξτε την ασφάλεια του φίλτρου <b>A</b> και αφαιρέστε το φίλτρο.	Χωρίστε το μπλε φίλτρο και τη κίτρινη θήκη. Πλύνετε το φίλτρο και τη θήκη σε κρύο νερό. Επαναλάβετε μέχρι το νερό τρέξει καθαρό.	(Τη)ξηνώστε για τουλάχιστον 12 ώρες. Βεβαιωθείτε ότι το φίλτρο είναι εντελώς στεγνό πριν την τοποθέτηση.




**IMPORTANT**

# 6



UK **Emptying the clear bin™** - Empty bin as soon as dirt reaches level of **MAX** mark. Remove cyclone from machine.

FR **Vidage du collecteur transparent™** - Vider le collecteur dès que la poussière atteint le niveau maximum indiqué. Enlever le cyclone de l'appareil.

**Option 1** Push the button as shown to empty directly into dustbin.

**Option 1:** Presser le bouton comme indiqué pour vider directement dans la poubelle.

**Option 2** Emptying into bag is recommended for allergy sufferers. Place bin in bag and push button.

**Option 2:** Il est recommandé aux personnes souffrant d'allergies de vider le collecteur dans un sac. Placer le collecteur dans un sac et appuyer sur le bouton.

Let dust settle and close bin base securely before removing from bag and refitting bin on machine.

Laisser la poussière se déposer et refermer correctement le collecteur avant de le retirer du sac et de le repositionner sur l'appareil.

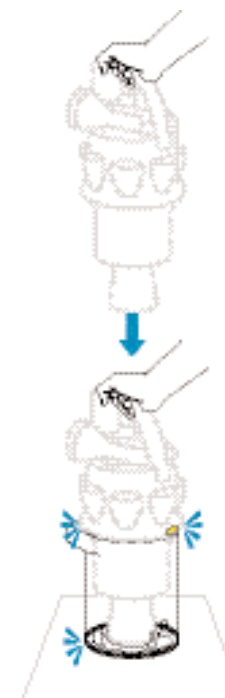
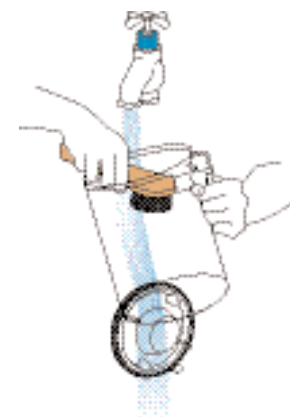
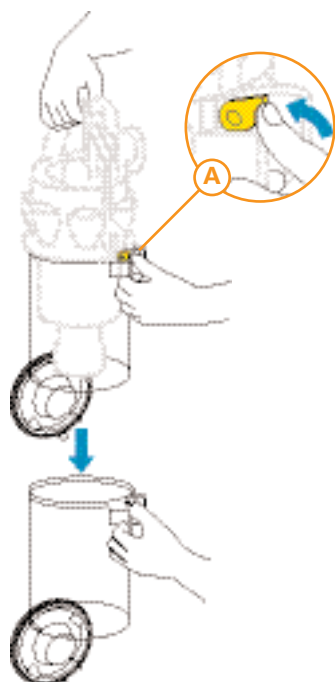
DE	<b>Entleerung</b> - Behälter leeren, sobald der Staub an einer Stelle im Behälter die Höhe der <b>MAX</b> Linie erreicht hat. Behälter vom Gerät abnehmen.	<b>Option 1</b> Knopf wie abgebildet drücken, um den Behälter direkt in die Mülltonne zu entleeren.	<b>Option 2</b> Das Entleeren in eine Plastiktüte wird für Allergiker und Asthmatiker empfohlen. Auffangbehälter in eine Plastiktüte halten und Knopf drücken.	Bodenplatte vorsichtig schließen, nachdem der Staub sich gesetzt hat. Dann Behälter aus der Plastiktüte herausnehmen und wieder am Gerät anbringen.
NL	<b>Het legen van het stofreservoir</b> - Leeg het stofreservoir zodra het <b>MAX</b> niveau is bereikt. Verwijder de cyclon van de machine.	<b>Optie 1</b> Druk de knop zoals afgebeeld om het stofreservoir te legen.	<b>Optie 2</b> Het legen van het stofreservoir in een zak is aanbevolen voor mensen met allergieën. Plaats het stofreservoir in een zak en druk op de knop.	Naar het legen sluit het stofreservoir voordat u dit weer uit de zak haalt en terugplaatst op de machine.
ES	<b>Vaciando el cubo transparente™</b> . Vacíe el cubo tan pronto como la sujeción alcance la marca <b>MAX</b> . Quite el ciclón de la máquina.	<b>Opción 1.</b> Pulse el botón como se muestra para vaciarlo directamente en el cubo de la basura	<b>Opción 2</b> Para personas con alergia, se recomienda efectuar el vaciado dentro de una bolsa. Ponga el cubo dentro de la bolsa y entonces pulse el botón	Deje que el polvo se asiente y entonces cierre la base del cubo antes de sacarlo de la bolsa para volver a situarlo en la aspiradora
IT	<b>Come svuotare il contenitore trasparente</b> - Svuotare il contenitore non appena lo sporco raggiunge il segno <b>MAX</b> . Rimuovere il ciclone dall'aspirapolvere.	<b>Opzione 1</b> Premere il bottone come mostrato per svuotare il contenitore direttamente nella pattumiera.	<b>Opzione 2</b> Si raccomanda a coloro che soffrono di allergie di svuotare il contenitore in un sacchetto. Posizionare il contenitore nel sacchetto e premere il bottone.	Lasciar depositare la polvere e chiudere correttamente la base del contenitore prima di rimuoverlo dal sacchetto e riposizionarlo sull'aspirapolvere.
PT	<b>Esvaziar o depósito transparente™</b> . Esvazie o depósito assim que a sujidade alcance a marca <b>MAX</b> . Retire o ciclone da máquina.	<b>Opção 1.</b> Pressione o botão, como se mostra, para esvaziar directamente para um recipiente.	<b>Opção 2</b> Para pessoas com alergia, recomenda-se esvaziar para dentro de um saco. Coloque o depósito dentro de um saco e pressione o botão.	Deixe que o pó assente e feche a base do depósito antes de retirá-lo do saco e voltar a colocá-lo no aspirador.
DK	<b>Tømning af den klare beholder</b> - Tøm beholderen når den når <b>MAX</b> mærket. Fjern cyklonen fra maskinen.	<b>Mulighed 1</b> Tryk på knappen som vist, for at tømme direkte ned i støvbeholder.	<b>Mulighed 2</b> Tømning i en pose er anbefalet for allergikere. Kom beholderen i en pose, og tryk på knappen.	Lad støvet sætte sig, og luk beholderen helt, før den tages op af posen og sættes på maskinen igen.
FI	<b>Pölysäiliön tyhjennys</b> - tyhjennä säiliö viimeistään silloin, kun pölyn määrä yltää <b>MAX</b> -merkin tasolle. Poista sykloni imurista.	<b>Optio 1</b> Paina painiketta, katso kuva ja tyhjennä suoraan roska-astiaan.	<b>Optio 2</b> Tyhjennys pussiin on suositeltavaa allergiasta kärsiville. Aseta säiliö pussiin ja paina painiketta.	Anna pölyn laskeutua ja sulje säiliö huolellisesti ennen pussista poisottoa ja aseta säiliö takaisin imuriin.
NO	<b>Tømming av den gjennomsiktige beholderen</b> - Tøm beholderen så snart støvet rekker <b>MAX</b> merket. Fjern syklogen fra maskinen.	<b>Valg 1.</b> Trykk på knappen for å tømme direkte i søpplekassen.	<b>Valg 2.</b> Det anbefales å tømme innholdet i en plastisk pose for de som lider av allergi. Plasser beholderen i posen og trykk på knappen	La støvet sette seg og steng lokket ordentlig på beholderen før den blir fjernet fra posen. Tilpass beholderen tilbake på maskinen.
S	<b>Tömning av den genomskinliga dammbehållaren (bin™)</b> - Töm dammbehållaren så snart smutsen når <b>MAX</b> -märket.	<b>Alternativ 1</b> Tryck på knappen enligt bilden för att tömma dammet direkt i soptunnan.	<b>Alternativ 2</b> Det rekommenderas att du tömmer dammet i en påse om du lider av allergi. Sätt dammbehållaren i en påse och tryck på knappen.	Låt dammet lägga sig och stäng dammbehållarens bas ordentligt innan du tar behållaren ur påsen och sätter tillbaka den på dammsugaren.
RU	<b>Очистка контейнера</b> Очистка контейнера производится, как только уровень заполнения контейнера достигнет максимальной отметки.	<b>Дополнение 1</b> - Нажмите клавишу как показано на рисунке - удаление мусора из контейнера непосредственно в мусорный бак	<b>Дополнение 2</b> - Использование пакета при очистке контейнера рекомендовано для людей, страдающих аллергией	Дайте пыли осесть и плотно закройте контейнер перед тем как отсоединить/присоединить его к пылесосу
PL	<b>Opróżnianie przezroczystego pojemnika</b> – Opróżnić pojemnik, gdy zapełni się on do oznaczenia <b>MAX</b> . Wyjąć cyklon z odkurzacza.	<b>Opcja 1</b> Wcisnąć przycisk, aby opróżnić pojemnik bezpośrednio do śmietnika.	<b>Opcja 2</b> Opróżnianie do worka jest zalecane dla alergików. Umieścić pojemnik w worku i wcisnąć przycisk.	Odczekać do momentu, aż kurz osiądzie, następnie zamknąć ostrożnie pojemnik i wyciągnąć go z worka, ponownie zamontować w odkurzaczu.
CZ	<b>Vyprázdnění nádoby na prach.</b> Nádobu vyprázdněte nejpозději tehdy, když nečistoty dosahují značky <b>MAX</b> . Vyjměte nádobu z vysavače.	<b>Možnost 1</b> Zmačkněte spoušť dle vyobrazení pro vysypání nádoby přímo do popelnice.	<b>Možnost 2</b> Vyprázdnění do sáčku je doporučeno osobám s alergii a pod. Zasuňte nádobu na prach do sáčku a zmačkněte spoušť.	Nechte prach usadit a uzavřete pečlivě víko nádoby na prach před jejím vytažením ze sáčku.
TR	<b>Şeffaf haznenin boşaltılması</b> İçerdeki pislik seviyesi <b>MAX</b> işaretine gelir gelmez, hazneyi boşaltın.	<b>Seçenek 1</b> - Direk çöp kovasına boşaltmak için gösterildiği şekilde butona basın	<b>Seçenek- 2</b> Alerji hastaları için bir torba içine boşaltılması tavsiye olunur.	Hazneyi torbadan çıkarıp, makine üzerine takmadan önce tozun tamamen torbanın içine boşaldığından emin olun.
SL	<b>Praznjenje zbiralnika</b> – Zbiralnik izpraznite takoj, ko umazanija doseže oznako <b>MAX</b> . Ciklon vzemite iz aparata.	<b>1.</b> način Za praznjenje neposredno v smetnjak pritisnite gumb, kot je prikazano.	<b>2.</b> način Za alergike je priporočljivo, da na zbiralnik namestijo vrečko in ga izpraznijo vanjo.	Počakajte, da se prah poleže, nato zaprite zbiralnik, ga izvlecite iz vrečke in namestite nazaj na sesalnik.
GR	<b>Αδειάστε τον κάλαθο όταν οι ακαθαρσίες φθάσουν στο σημείο MAX.</b> Μετακινήστε τον κυκλώνα από τη μηχανή.	<b>Επιλογή 1</b> - (1m)Πρώξτε το κουμπί όπως φαίνεται για αδειασμα στον κάλαθο.	<b>Επιλογή 2</b> - (1m)Justίηεται αδειασμα σε σακούλι σε περιπτώσεις αλλεργικών. Τοποθετήστε το σακούλι στον κάλαθο και πιέστε το κουμπί.	Αφήστε τη σκόνη να κάσει και κλείστε προσεκτικά τον κάλαθο προτού τον επαναποθετήσετε.


**IMPORTANT**

# 7

- UK** Do not use detergents, polishes or air fresheners • Ensure bin is completely dry before replacing.
- FR** Ne pas utiliser de détergents, de produits lustrants ou de désodorisants. Vérifier que le collecteur est complètement sec avant de le remettre en place.
- DE** Keine Reinigungsmittel, Polituren oder Luffterfrischer benutzen • Der Behälter muss vollständig trocken sein, bevor er wieder eingesetzt wird.
- NL** Gebruik geen wasmiddel, poetsmiddel, of luchtverfrissers. Zorg ervoor dat het reservoir volledig droog is voordat dit wordt teruggeplaatst.
- ES** No use detergentes ni otros productos de limpieza. Asegúrese de que el cubo está completamente seco antes de volverlo a colocar
- IT** Non usare detersivi, cere o deodoranti per l'aria. • Assicurarsi che il contenitore sia completamente asciutto prima di riposizionarlo.
- PT** Não use detergentes nem outros produtos de limpeza. Assegure-se de que o depósito está completamente seco antes de voltar a colocá-lo.

**DK** Brug ikke lufffriskere eller rengørings- og poleringsmidler. Vær sikker på at den klare beholder er helt tør, før den sættes på maskinen igen.



**UK** **Cleaning the shroud (optional)** - Empty bin and leave base open. Press catch **A** to detach clear bin.

Clean shroud with a cloth or dry brush.

**FR** **Nettoyage de la grille de séparation (facultatif)** - Vider le collecteur et laisser la base ouverte. Presser sur le loquet **A** pour libérer le collecteur transparent.

Nettoyer la grille de séparation à l'aide d'un tissu ou d'une brosse à poils secs.

**Cleaning the clear bin™ (optional)** Rinse with cold water only. Ensure bin is dry before replacing.

**Nettoyage du collecteur transparent™ (facultatif)** - Rincer uniquement à l'eau froide. S'assurer que le collecteur est sec avant de le remettre en place.

To re-assemble, put cyclone assembly inside the clear bin™, line up guides and push down to secure.

Pour ré-assembler, remettre le cyclone à l'intérieur du collecteur transparent™, en suivant les rainures et pousser vers le bas pour plus de sûreté.



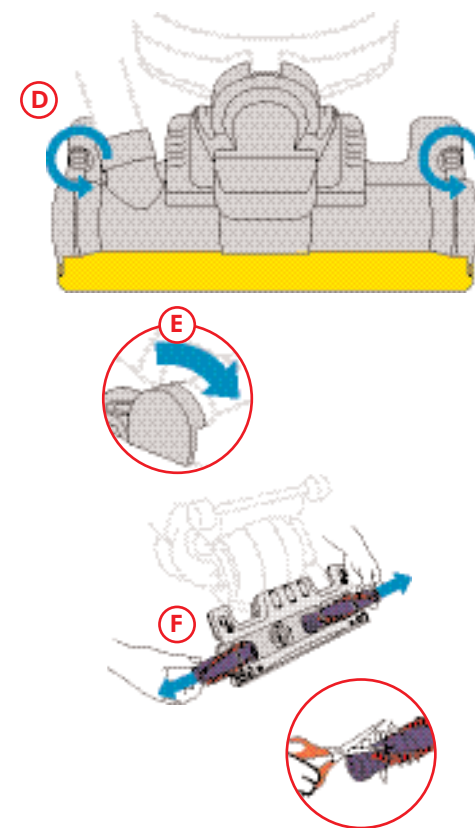
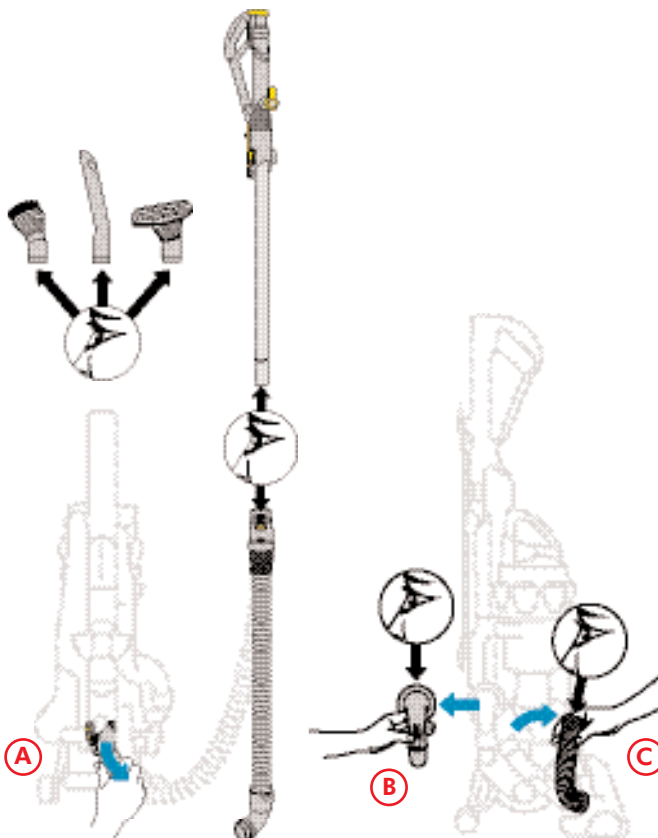
FI	Älä käytä pesuaineita, kiillotusaineita tai ilman raikastimia • Varmista, että säiliö on täysin kuiva ennen takaisin laittoa.	DE	<b>Das Sieb reinigen (optional)</b> - Behälter entleeren und Bodenplatte offen lassen. Zum Lösen des durchsichtigen Behälters Schnapper <b>A</b> nach oben schieben.	Entfernen Sie den Feinstaub mit einem Tuch oder einer kleinen Bürste.	Das Behälterunterteil kann mit Wasser ausgewaschen werden. Es muss vollständig trocken sein, bevor es wieder eingesetzt wird.	Behälteroberteil richtig ausrichten und einsetzen, bis die Verbindungen einrasten.
NO	Ikke bruk rensmiddel, pusse middle eller luft rensere . Forsikr at beholderen er helt tørr før den blir satt på plass.	NL	<b>De cycloontop schoonmaken (optioneel)</b> - Leeg het reservoir en laat de bodem open. Druk op klep A om het reservoir los te maken.	Verwijder het fijne stof van de cycloontop met een doek of een klein borsteltje.	<b>Het schoonmaken van het stofreservoir (optioneel)</b> Spoel af alleen met koud water. Controleer of het stofreservoir droog is voordat dit wordt teruggeplaatst.	Voor het terugplaatsen, plaats de cycloontop terug in het reservoir, breng de pijlen in een lijn en klik vast.
S	Använd inte rengöringsmedel, polermedel eller luftfräschare. • Se till att dammbehållaren är helt torr innan den sätts tillbaka.	ES	<b>Para limpiar la rejilla (opcional)</b> - vacíe el cubo y deje la base abierta. Pulse la pestaña <b>A</b> para desmontar el cubo transparente.	Limpie la rejilla con un paño o cepillo seco antes de volverlo a colocar.	<b>Limpiando el cubo transparente™ (opcional)</b> Aclare sólo con agua fría. Asegúrese de que el cubo está completamente seco antes de volverlo a colocar.	Para montarlo de nuevo, ponga el ciclón dentro del cubo transparente, alinee las guías y apriete para asegurarlo.
PT		IT	<b>Pulizia del nido d'ape (opzionale)</b> - Svotare il contenitore e lasciare aperta la base. Premere il fermo A per staccarlo.	Pulire il nido d'ape con un panno o con un pennello asciutto.	<b>Pulizia del contenitore trasparente™ (opzionale)</b> . Sciacquare solo con acqua corrente. Assicurarsi che il contenitore sia asciutto prima di riposizionarlo.	Per rimontarlo, inserire il ciclone all'interno del contenitore trasparente, allineare le guide e spingere verso il basso per fissarlo.
RU	Не применяйте чистящие средства, полироли, освежители воздуха • Перед тем, как установить контейнер, убедитесь, что он полностью высушен.	PT	<b>Para limpar a rede (opcional)</b> - esvazie o depósito e deixe a base aberta. Pressione a patilha <b>A</b> para desmontar o depósito transparente.	Limpe a rede com um pano ou escova seca.	<b>Limpar o depósito transparente™ (opcional)</b> Limpe apenas com água fria. Assegure-se de que o depósito está completamente seco antes de voltar a colocá-lo.	Para montar de novo, coloque o ciclone dentro do depósito transparente, alinhe as guias e aperte para encaixar.
PL	Nie stosować detergentów, środków do polerowania, odświezaczy powietrza. Upewnić się, że pojemnik jest całkowicie suchy przed ponownym zamontowaniem.	DK	<b>Rengøring af låget (valgfrit)</b> - Tøm beholderen og lad den være åben. Tryk på knappen <b>A</b> for at tage den klare beholder af.	Rengør låget med et klædestykke eller tør børste.	<b>Rengøring af klar beholder (valgfrit)</b> Skyl kun med koldt vand. Vær sikker på at beholderen er tør før brug.	For at samle den igen, kom cyklondelen ind i den klare beholder udfor mærkerne, og tryk sammen for at låse.
CZ	Pro čištění nepoužívejte saponáty, leštěnky ani jiné chemické látky. • Před dalším použitím musí být nádoba na prach dokonale suchá.	FI	<b>Pölysäiliön bin™ puhdistus</b> - Tyhjennä säiliö ja jätä säiliö auki. Paina painiketta A irroittaaksesi pölysäiliön.	Puhdista liinalla tai kuivalla harjalla.	<b>Pölysäiliön bin™ puhdistus (tarvittaessa)</b> Huuhtele kylmällä vedellä. Varmista, että pölysäiliö on kuiva ennen takaisin asettamista.	Uudelleen asettelu, aseta sykloni pölysäiliön sisään, linjaa ohjaimilla ja paina alas lukitaksesi.
TR	Hazneyi temizlemek için deterjan, boya ve hava tazeleyici kokular kullanmayın.	NO	<b>Rengjøring av sykklonen (valgfri)</b> - Tøm beholderen og la bunnen stå åpen. Trykk hake <b>A</b> for å ta av den gjennomsiktige beholderen.	Rengjør sykklonen med en klut eller tør børste.	<b>Rengjøring av beholderen (valgfri)</b> . Vask kun med kaldt vann. Forsikr at beholderen er helt tørr før den blir satt på plass.	For å remontere, set sykklonen in i beholderen, og trykk ned for å feste.
SL	Ne uporabljajte čistil, loščil ali osveževalcev zraka. • Zbiralnik mora biti popolnoma suh, preden ga namestite nazaj.	S	Tøm behållaren och lämna basen öppen. Tryck på spärren <b>A</b> för att frigöra dammbehållaren.	Rengör utsidan med en trasa eller en torr borste.	<b>Rengöring av den genomskinliga dammbehållaren (valfritt)</b> Skölj endast med kallt vatten. Se till att behållaren är torr innan den sätts tillbaka.	Montera ihop genom att sätta cyclonaggregatet i den genomskinliga dammbehållaren, se till att monteringsmärkena ligger i linje och tryck ner så att det sitter fast.
GR	Μη χρησιμοποιήσετε απορρυπαντικά, σπλινθωτικά ή αποσμητικά. Βεβαιωθείτε ότι ο κάλαθος είναι εντελώς στεγνός πριν την επανατοποθέτηση.	RU	<b>Очистка контейнера - Чистка турбины</b> Очистите контейнер и оставьте основание открытым. Нажмите зажим А, чтобы отсоединить контейнер	Для чистки турбины используйте сухую ткань или щеточку	<b>Очистка контейнера (дополнение)</b> Промывайте только холодной водой Перед тем, как установить контейнер, убедитесь, что он полностью высушен	Повторный монтаж: поместите циклон внутри контейнера, чтобы соединительные линии совпадали и нажмите вниз, чтобы закрепить конструкцию
		PL	<b>Mycie osłony cyklonu (nieobowiązkowe)</b> - Opróżnić pojemnik i zostawić pokrywę otwartą. Wcisnąć zaczep A aby uwolnić pojemnik.	Czyścić osłonę za pomocą ściereczki lub suchej szczotki.	<b>Mycie przezroczystego pojemnika (nieobowiązkowe)</b> . Myć wyłącznie zimną wodą. Przed ponownym zamontowaniem upewnić się, że pojemnik jest suchy.	Aby ponownie zmontować, należy odpowiednio umieścić cyklon w przezroczystym pojemniku, następnie wcisnąć tak, aby go zabezpieczyć.
		CZ	<b>Čištění nádoby na prach</b> – Vyprázdněte nádobu na prach a nechte ji otevřenou. Zmačkněte tlačítko <b>A</b> pro oddělení průhledné části nádoby.	Jemný prach odstraňte suchým hadříkem nebo kartáčkem.	Nádoba na prach je možné vypláchnout studenou čistou vodou. Před opětovným použitím ji nechte dokonale vyschnout.	Vložte cyklon zpět do nádoby a zaklapněte.
		TR	<b>İç bölümeeki perdeli kısmın temizliği (isteğe bağlı)</b> - Hazneyi boşaltın ve alt kısmı açık bırakın Hazneyi çıkarmak için Catch A butonuna basın	Perdeli kısmı bir bez veya kuru fırça ile temizleyin	<b>Şeffaf haznenin temizliği (isteğe bağlı)</b> Sadece soğuk su ile yıkayın Tekrar yerine yerleştirmeden önce haznenin kuru olduğundan emin olun	Yeniden kurulumu yapmak için, siklonları şeffaf hazne içine yerleştirin, çizgileri hizaya getirin ve yerine tam oturması için itin.
		SL	<b>Čiščenje koprene (ni obvezno)</b> - Izpraznite zbiralnik in pustite pokrov odprt. Sprostite zatič <b>A</b> in odstranite zbiralnik.	Kopreno očistite s krpo ali suho krtačko.	<b>Čiščenje zbiralnika (ni obvezno)</b> Sperite ga le s hladno vodo. Pred namestitvijo nazaj mora biti popolnoma suh.	Pri sestavljanju v zbiralnik vstavite ciklon, poravnajte po oznakah in pritisknite navzdol.
		GR	<b>Καθαρίζοντας την βάση των κυκλώνων (προαιρετικό)</b> - Αδειάστε τον κάλαθο και αφήστε την βάση ανοιχτή. Πίεσε το Α για να βγει ο καθαρός κάλαθος.	Καθαρίστε την βάση των κυκλώνων με ένα ρούχο.	<b>Για να καθαρίσετε τον κάλαθο (προαιρετικό)</b> Χρησιμοποιείτε κρύο νερό μόνο. (tm)Υποβεβαιώστε ότι ο κάλαθος είναι στεγνός πριν τον βάλετε πίσω.	Για να συναρμολογήσετε, βάλτε τους κυκλώνες μέσα στον καθαρό κάλαθο, ευθυγραμμίστε το και πιέστε κάτω για να ασφαλίσει.




**IMPORTANT**

# 8

- UK** If the machine is blocked, it will automatically shut off, but the brushbar may continue to turn. Unplug machine and clear blockage before restarting • If the brushbar is blocked, it will stop rotating but machine will continue to operate. Unplug machine and clear brushbar before restarting.
- FR** Si l'appareil est bloqué, l'appareil s'arrêtera automatiquement, mais la brosse continuera très certainement de tourner. Débrancher l'appareil et enlever le blocage avant de le rallumer. Si la brosse est bloquée, elle s'arrêtera de tourner mais l'appareil sera toujours en marche. • Débrancher l'appareil et nettoyer la brosse avant de le rebrancher.
- DE** Bei einer Blockierung schaltet sich das Gerät automatisch ab. Die Bürstwalze rotiert u.U. weiter. Ziehen Sie den Netzstecker und entfernen Sie die Blockierung, bevor Sie weiterarbeiten. • Wenn die Bürstwalze blockiert ist, rotiert sie nicht mehr, aber das Gerät wird sich nicht ausschalten. Ziehen Sie den Netzstecker und entfernen Sie die Blockierung, bevor Sie weiterarbeiten.
- NL** Als de luchtstroom is geblokkeerd slaat de machine automatisch af, maar de borstel kan door blijven draaien. Haal de stekker uit het stopcontact en verwijder de blokkade voordat u de machine opnieuw aanzet. Als de borstel is geblokkeerd, dan stopt deze met draaien maar de machine blijft werken. Maak de borstel schoon voordat u de machine opnieuw aanzet.
- ES** Si la máquina está bloqueada, ésta se apagará automáticamente, pero el cepillo puede continuar funcionando. Desenchufe la máquina y limpie el bloqueo antes de usarla de nuevo. Si el cepillo está bloqueado, dejará de girar pero la aspiradora continuará funcionando. Desenchufe la máquina y limpie el cepillo antes de volver a usarla.
- IT** Se l'aspirapolvere è bloccato, si ferma automaticamente, ma la spazzola continua a girare. Staccare la spina e eliminare i blocchi dall'aspirapolvere prima di rimetterlo in funzione. • Se la spazzola è bloccata, smette di ruotare ma l'aspirapolvere continua a funzionare. Staccare la spina e pulire la spazzola prima di riaccenderlo.
- PT** Se a máquina está bloqueada, esta apagar-se-á automaticamente, mas a escova pode continuar a funcionar. Desligue a máquina e limpe o bloqueio antes de a usar de novo. Se a escova está bloqueada, deixará de girar mas o aspirador continuará a funcionar. Desligue a máquina e limpe a escova antes de voltar a usá-la.



- UK** **Clearing blockages** - Check tools, wand and hose. **A** To remove hose, rotate base downwards until it clicks, then pull away from the machine. Check **B** airway inspection and **C** tube.
- FR** **Enlever les blocages** - Vérifier les accessoires, le tube et le flexible. **A** Pour détacher le flexible, tourner vers le bas l'embout situé à la base, jusqu'à entendre un clic, puis l'enlever de l'appareil. Vérifiez **B** le conduit d'inspection de l'air et **C** le tube.

**D** Undo soleplate fasteners with a coin. **E** Rotate and remove endcaps. **F** Remove brushbars and clear debris.

**D** Enlever la semelle à l'aide d'une pièce. **E** Tourner les boutons latéraux pour les retirer. **F** Retirer les brosses et éliminer les poils, fibres...





FI	Mikäli imuri tukkeutuu, se sammuu automaattisesti, mutta harjas voi jatkaa pyörimistä. Irtota virtajohto ja puhdista tukos ennen käynnistystä • Mikäli harjasosa on tukkeutunut, se pysähtyy, mutta imuri pysyy päällä. Irtota virtajohto ja puhdista harjas ennen uudelleen käynnistämistä.	DE	<b>Blockierungen entfernen</b> - Zubehör, Schlauch und Rohr kontrollieren. <b>A</b> Zur Entnahme des Schlauchs das Gelenk des Schlauchs erst nach unten und dann nach rechts herausdrehen. Prüfen Sie <b>B</b> Luftkanal und <b>C</b> Verbindungsschlauch.	D Schrauben mit einer Münze nach links aufdrehen. <b>E</b> Seitliche Abdeckkappen drehen und entfernen. <b>F</b> Bürstwalzen entnehmen und Blockierung entfernen.
NO	Hvis maskinen er blokkert, vil den automatisk slå seg selv av, det kan hende at børstene fortsatt går rundt. Ta ut kontakten og fjern det som blokkerer før oppstart av maskinen igjen. Børstene stopper hvis det er blokkert, maskinen vil fortsatt fungere. Ta ut kontakten og rens børstene før oppstart.	NL	<b>Het verwijderen van blokkades</b> - Controleer de accessoires, handgreep en slang. <b>A</b> Om de slang te verwijderen, draai het verbindingsstuk naar beneden tot hij klikt en verwijder van de machine. Controleer <b>B</b> luchtkanaal en <b>C</b> buis.	D Verwijder de schroeven van de vloerzuigmond met een muntje. <b>E</b> Draai en verwijder de zijkappen. <b>F</b> Verwijder de borstels en maak deze schoon.
S	Om dammsugaren är blockerad slås den av automatiskt, men borsten kan fortsätta att rotera. Dra ut sladden och rensa blockaget innan du slår på dammsugaren igen. • Om borsten är blockerad slutar den rotera, men dammsugaren fortsätter att fungera. Dra ut sladden och rensa borsten innan du slår på dammsugaren igen.	ES	<b>Limpiando los bloques</b> . Compruebe los cepillos, manguera y empuñadura. <b>A</b> Para quitar la manguera gire la base hacia abajo hasta que oiga un clic, entonces sáquelo de la máquina. Compruebe el conducto <b>B</b> y el tubo <b>C</b> .	D Quite las pestañas de la base con una moneda. <b>E</b> Saque las barras del cepillo y límpielas. Para volverlas a montar asegúrese de alinear las flechas con el soporte central.
RU	Если прибор блокируется, он автоматически выключается, но щетка при этом остается включенной. Отключите прибор от сети, устранив блокировку и снова включите.  Если прибор блокируется, он автоматически прекращает вращение, но при этом остается включенным. Отключите прибор от сети, очистите щетку и снова включите.	IT	<b>Rimozione dei blocchi</b> - Controllare gli accessori, il tubo rigido e il tubo flessibile. <b>A</b> Per rimuovere il tubo flessibile, ruotare la base verso il basso fino a quando scatta, poi sganciarlo dall'aspirapolvere. Controllare <b>B</b> i condotti dell'aria e <b>C</b> il tubo.	D Svitare le chiusure della piastra con una moneta. <b>E</b> Ruotare e rimuovere i cappucci. <b>F</b> Rimuovere la spazzola e togliere lo sporco.
PL	Zablokowanie odkurzacza spowoduje wyłączenie się urządzenia, jednakże szczotka może dalej obracać się. Wylłączyc odkurzacz z prądu i usunąć blokadę przed ponownym uruchomieniem. Jeśli zablokowana jest szczotka, odkurzacz może nadal działać. Wylłączyc odkurzacz z prądu i usunąć blokadę.	PT	<b>Limpar bloqueios</b> - Verifique as escovas, mangueira e tubo. <b>A</b> Para retirar a mangueira gire a base até ouvir um clic, depois retire-a da máquina. Verifique o canal <b>B</b> e o tubo <b>C</b> .	D Retire as patilhas da base com uma moeda. <b>E</b> Retire as barras da escova e limpe-as. Para voltar a colocá-las, assegure-se de que alinha as setas ao suporte central.
CZ	Při ucpaní se vysavač automaticky vypne, ale kartáč se může otáčet dál. Odpojte vysavač od el. sítě a vyčistěte ucpané části před dalším vysáváním. • Je-li zablokováno rotační kartáč, přestane se otáčet, ale vysavač může vysávat dále. Odpojte vysavač od el. sítě a vyčistěte ucpané části před dalším vysáváním.	DK	<b>Fjernelse af blokeringer</b> - Kontrollér tilbehørsmundstykker, rør og slange. <b>A</b> For at fjerne slangen, drej basen nedad indtil det siger klik, træk herefter væk fra maskinen. Kontrollér <b>B</b> luftinspektionsport og <b>C</b> rør.	D Åben bundpladeskruerne med en mønt. <b>E</b> Roter og fjern knapperne i siden. <b>F</b> Fjern børstestang og rengør for skidt.
TR	Eğer makine bloke olmuşsa, otomatik olarak duracaktır, fakat fırça kısmı dönmeye devam edebilir. Makinenin fişini prizden çıkarıp, yeniden çalıştırmadan önce blokajı temizleyin.  Fırça kısmı bloke olmuşsa, dönmeyi durduracak fakat makine çalışmaya devam edecektir. Fişi prizden çekip makineyi durdurun ve yeniden çalıştırmadan önce fırçayı temizleyin.	FI	<b>Tukosten puhdistus</b> - Tarkista suulakkeet, putki ja letku. <b>A</b> poista putki, pyöritä pohjaa alaspäin kunnes se vapautuu, sitten vedä sitä pois päin koneesta. Tarkista <b>B</b> ilmatien tarkastus ja <b>C</b> letku.	D Aukaise pohjalevyn kiinnikkeet kolikolla. <b>E</b> pyöritä ja poista päätykupit <b>F</b> Poista harjakset and puhdista osat uudelleen asetettavaksi, varmista harjaksen nuolten kohdistus keskitukseen.
SL	Če je sesalnik zamašen, se bo samodejno izklopil, vendar se lahko krtača še vrti. Preden nadaljujete s sesanjem, izvlcite vtič in odstranite blokado. • Če je blokiran krtača, se neha vrteti, sesalnik pa še deluje. Preden nadaljujete, izvlcite vtič in očistite krtačo.	NO	<b>Fjerning av blokeringer</b> - Sjekk redskapet, rør og slange. <b>A</b> For å fjerne slangen, roter sokkelen nedover til det sier klikk. Sjekk <b>B</b> luftvei inspisering og <b>C</b> slange.	D Løs festene med en mynt. <b>E</b> Roter og fjern lokket <b>F</b> Fjern børstene og ta vekk restene.
GR	Εάν η μηχανή μπλοκάρει αυτομάτως θα σβήσει αλλά η βούρτσα μπορεί συνεχίσει να γυρνάει. Βγάλτε τη μηχανή από την πρίζα και καθαρίστε τις ακαθαρσίες πριν την ξεκινήσετε. Εάν η βούρτσα είναι μπλοκαρισμένη, θα σταματήσει να γυρνάει αλλά η μηχανή θα δουλεύει. Βγάλτε τη μηχανή από την πρίζα και καθαρίστε τις ακαθαρσίες πριν την ξεκινήσετε.	S	<b>Rensning av blockage</b> - Kontrollera munstycken, röret och slangen. <b>A</b> Ta bort slangen genom att vrida basen nedåt tills det knäpper till, dra sedan bort från dammsugaren. Kontrollera <b>B</b> luftkanalsluckan och <b>C</b> slangen.	D Lösgör bottenplattan med ett mynt. <b>E</b> Roter och avlägsna ändlockena. <b>F</b> Ta av borsten och rensa bort skräp.
GR	Εάν η μηχανή μπλοκάρει αυτομάτως θα σβήσει αλλά η βούρτσα μπορεί συνεχίσει να γυρνάει. Βγάλτε τη μηχανή από την πρίζα και καθαρίστε τις ακαθαρσίες πριν την ξεκινήσετε.	RU	<b>Устранение блокировки</b> Проверьте насадки, рукоятку и шланг <b>A</b> Чтобы снять шланг, поверните основание до щелчка, затем снимите. Проверьте <b>B</b> воздушные пути и <b>C</b> трубки	D Открутите основание <b>E</b> Открутите и снимите колпачки <b>F</b> Отсоедините щетку и удалите ворсинки
GR	Εάν η μηχανή μπλοκάρει αυτομάτως θα σβήσει αλλά η βούρτσα μπορεί συνεχίσει να γυρνάει. Βγάλτε τη μηχανή από την πρίζα και καθαρίστε τις ακαθαρσίες πριν την ξεκινήσετε.	PL	<b>Usuwanie blokad</b> – sprawdźci ssawki, rurę i wąż. <b>A</b> aby odzepić wąż, należy przekręcić nasadę do momentu, aż kliknie, po czym odciągnąć. Sprawdzić <b>B</b> przepływ powietrza oraz <b>C</b> rurę	Otworzyć mocowanie pokrywy używając monety. <b>E</b> Obrócić i zdjąć końcówki <b>F</b> Zdjąć szczotki i usunąć zanieczyszczenia.
GR	Εάν η μηχανή μπλοκάρει αυτομάτως θα σβήσει αλλά η βούρτσα μπορεί συνεχίσει να γυρνάει. Βγάλτε τη μηχανή από την πρίζα και καθαρίστε τις ακαθαρσίες πριν την ξεκινήσετε.	CZ	<b>Vyčištění ucpaných částí</b> - Zkontrolujte příslušenství, rukojeť a hadici. <b>A</b> Hadici odpojte otáčením směrem dolů až do klapnutí, poté ji vytáhněte z vysavače. Zkontrolujte průchodnost <b>B</b> a trubky <b>C</b> .	D Mincí uvolněte zámký spodního krytu <b>E</b> Otáčením sundejte koncovky <b>F</b> Vyjměte a vyčistěte kartáč. Při vracení kartáče musí být proti sobě šipky na kartáči a jeho centrální podpěře.
GR	Εάν η μηχανή μπλοκάρει αυτομάτως θα σβήσει αλλά η βούρτσα μπορεί συνεχίσει να γυρνάει. Βγάλτε τη μηχανή από την πρίζα και καθαρίστε τις ακαθαρσίες πριν την ξεκινήσετε.	TR	<b>Blokajların temizlenmesi</b> Aparatları, sapı ve hortumu kontrol edin. <b>A</b> Hortumu çıkarmak için, klik edene kadar taban kısmı aşağı doğru çevirin sonra makeden çıkarın. Havakanalı <b>B</b> 'yi ve tüp <b>C</b> 'yi kontrol edin	D Bağlantı noktalarını bir bozuk para yardımı ile açın <b>E</b> Başlıkları çevirip çıkarın <b>F</b> Fırçaları çıkarın ve temizleyin
GR	Εάν η μηχανή μπλοκάρει αυτομάτως θα σβήσει αλλά η βούρτσα μπορεί συνεχίσει να γυρνάει. Βγάλτε τη μηχανή από την πρίζα και καθαρίστε τις ακαθαρσίες πριν την ξεκινήσετε.	SL	<b>Odstranjevanje blokad</b> – Preglejte nastavke, trdo in gibljivo cev. <b>A</b> Za odstranitev gibljive cevi, jo zavrtite navzdol, ko slišite klik, jo povlecite iz aparata. Preglejte zračne poti <b>B</b> in cev <b>C</b> .	D S kovancem odvijte zatiče na podvozju. <b>E</b> Zavrtite in odstranite pokrovčke. <b>F</b> Odstranite krtače in jih očistite.
GR	Εάν η μηχανή μπλοκάρει αυτομάτως θα σβήσει αλλά η βούρτσα μπορεί συνεχίσει να γυρνάει. Βγάλτε τη μηχανή από την πρίζα και καθαρίστε τις ακαθαρσίες πριν την ξεκινήσετε.	GR	<b>Καθαρίζοντας τις ακαθαρσίες</b> - Ελεγχος εργαλείων, ραβδιού και σωλήνα. <b>A</b> Για να αφαιρέσετε τον σωλήνα, γυρίστε τη βάση προς τα κάτω ώσπου να ακούσετε ένα κλικ, και τραβήξτε το. Ελέγξτε <b>B</b> εξαερισμό και <b>C</b> σωλήνα.	<b>Δ</b> Ξεβιδώστε τις πλασικές ασφάλειες με ένα νόμισμα. <b>E</b> Βγάλτε τα προσατευτικά <b>Z</b> Βγάλτε τη βούρτσα και καθαρίστε. Για να συναρμολογήσετε βεβαιωθείτε ότι τα βελκία της βούρτσας ταιριάζουν με αυτά του κυρίου μέρους.







CZ **Linka pomoci společnosti Dyson**  
**485 130 303**  
**servis@dyson.cz**  
 Able Electric spol. s r.o. Dr. Horákové 119/44 Liberec

AU **Dyson Customer care**  
**dyson@dyson.com.au**  
**1800 239 766**  
 Dyson Appliances (Aust) Pty Ltd, PO Box 2175, Tarren Point,  
 Australia, NSW 2229

NZ **Dyson Customer care**  
**dyson@averyrobinson.co.nz**  
**0800 397 667**  
 Avery Robinson Ltd, Unit F, 151D Maura Road, Ellerslie, Auckland

TR **Dyson Yardim hattı**  
**info@hakman.org**  
**0212 217 1160**  
 Hakman Elektronik San Ve Tic Ltd, Barboros Bulvarı 2010 Manolya  
 Apt, 80700 Balmumcu - Istanbul, Turkey

CH **Service Consommateurs Dyson**  
**Dyson Kundendienst**  
**Assistenza Clienti Dyson**  
**switzerland@dyson.com 0848 807 907**  
 Dyson SA, Postfach 6129, CH-8023 Zürich

SGP **Dyson Customer care**  
**singapore@dyson.com**  
**7000 435 75 46**  
 Dyson Ltd, Service@home Pte Ltd, 2 Alexandra Road,  
 04-01A Delta House, Singapore 159919

CY **Εξυπηρέτηση Πελατών της Dyson**  
**24 53 2220**  
 Thetaco Traders Ltd, 75, Eleftherias Ave., 7100 Aradippou,  
 P.O. Box 41070, 6309 Larnaca, Cyprus

S **Dyson Konsumentenservice**  
**service@dyson.co.uk**  
**+44 (0)8705 275 104**  
 Dyson Ltd, Tetbury Hill, Malmesbury,  
 Wiltshire SN16 0RP

SL **Steelplast d.o.o.**  
**info@steelplast.si**  
**+386 4 530 62 00**  
 Steelplast d.o.o., Otoče 32,  
 4244 Podnart

A **Dyson Kundendienst**  
**austria@dyson.com**  
**0810 / 333 976**  
 Dyson zentrale Vertragswerkstätte - Sanspeed -,  
 Marinelligasse 13-15, 1020 Wien



UK	Do not pull on the cable.	Do not use near naked flame.	Do not use near heat sources.	Do not run over the cable.	Do not pick up water or liquids.	Do not pick up burning objects.	Do not use above you on the stairs.	Do not put your hands near the brushbar when the cleaner is in use.
FR	Ne pas tirer sur le câble.	Ne pas utiliser l'aspirateur à proximité d'une flamme ou d'un feu de cheminée.	Ne pas laisser l'aspirateur à proximité d'une source de chaleur.	Eviter de rouler sur le câble.	Ne pas aspirer d'eau ou tout autre liquide.	Ne pas aspirer de substances inflammables ou objets brûlants.	Dans les escaliers, ne jamais placer l'aspirateur devant vous.	Ne pas mettre les mains sous la brosse quand l'aspirateur est en marche.
DE	Ziehen Sie nicht am Kabel.	Vermeiden Sie es, den Staubsauger in der Nähe von offenem Feuer zu benutzen.	Verwenden Sie den Staubsauger nicht in der Nähe von Hitzequellen.	Fahren Sie nicht über das Kabel.	Saugen Sie kein Wasser oder andere Flüssigkeiten auf.	Verwenden Sie das Gerät nicht zum Aufsaugen von brennbaren Substanzen.	Halten Sie sich beim Treppensaugen nicht unterhalb des Geräts auf.	Achten Sie darauf, dass Hände nicht in die Nähe der Bürstenwalze geraten.
NL	Trek niet aan de kabel.	Gebruik de stofzuiger nooit in de buurt van open vuur.	Het toestel nooit in de buurt van een hittebron plaatsen.	Rijd niet over het snoer heen.	Niet gebruiken om water of andere vloeibare stoffen op te nemen.	Nooit brandende voorwerpen opzuigen.	Plaats de stofzuiger onder aan de trap terwijl u stofzuigt.	Zorg ervoor dat de handen uit de buurt van de borstel worden gehouden wanneer de stofzuiger in gebruik is.
ES	No tirar del cable.	No usar cerca de las llamas.	No usar cerca de fuentes de calor.	No aspirar sobre el cable.	No aspirar agua ni líquidos.	No aspirar objetos incandescentes.	En escaleras, no situar la máquina por encima de usted.	No toque el cepillo giratorio mientras use la aspiradora.
IT	Non tirare il cavo.	Non usare vicino a fiamme libere.	Non usare vicino a fonti di calore.	Non passare sopra il cavo.	Non aspirare acqua o liquidi.	Non aspirare oggetti incandescenti.	Non usare sopra di sé sulle scale.	Non mettere le mani vicino alla turbospazzola durante l'utilizzo.
PT	Não puxar pelo cabo.	Não usar perto das chamas.	Não usar perto de fontes de calor.	Não aspirar sobre o cabo.	Não aspirar água ou líquidos.	Não aspirar objectos incandescentes.	Em escadas, não colocar a máquina acima de si.	Não toque na escova giratória enquanto usa o aspirador.
DK	Træk ikke i ledningen.	Anvend ikke maskinen i nærheden af åben ild.	Anvend ikke støvsugere i nærheden af varmeelementer.	Kør ikke over ledningen.	Anvend ikke maskinen til opsamling af vand eller anden væske.	Anvend ikke maskinen til brændende objekter.	Placer ikke maskinen over dig selv på trapper.	Anbring ikke hænderne under børstestangen under brug.
FI	Älä vedä johdosta.	Älä käytä avotulen läheisyydessä.	Älä käytä lämmönlähteiden läheisyydessä.	Älä aja sähköjohdon yli.	Älä imuroi vettä tai nesteitä.	Älä imuroi palavia esineitä.	Älä käytä imuria portaissa yläpuolellasi.	Älä laita käsiäsi lähelle harjaksia imurin ollessa käynnissä.
NO	Ikke dra i ledningen.	Ikke bruk i nærheten av åpen flamm.	Ikke bruk i nærheten av varme.	Ikke kjø over ledningen.	Ikke støvsug vann eller annen væske.	Ikke støvsug gjenstander som Brenner.	Ikke bruk over deg i trappen.	Ikke rør børstene når støvsugeren er i bruk.
S	Dra inte i sladden.	Använd inte dammsugaren nära öppen eld.	Använd inte dammsugaren nära värmekällor.	Kör inte över sladden.	Sug inte upp vatten eller andra vätskor.	Sug inte upp glödande föremål.	Ställ inte dammsugaren ovanför dig i trappor.	Ha inte händerna nära borsten när den används.
RU	Не тяните прибор за шнур.	Не эксплуатируйте прибор возле открытого огня.	Не эксплуатируйте прибор возле источников тепла.	Не перегибайте шнур прибора.	Избегайте попадания жидкости внутрь прибора.	Не производите уборку горячих предметов.	Во время уборки лестницы прибор должен находиться на более низком уровне.	Не подставляйте руки под турбощетку во время эксплуатации прибора.
PL	Nie ciągnąć za przewód elektryczny.	Nie używać w pobliżu otwartego ognia.	Nie pozostawiać w pobliżu źródeł ciepła.	Nie przejeżdżać przez przewód elektryczny.	Nie używać do zbierania wody lub innych płynów.	Nie używać do zbierania płonących przedmiotów.	Odkurzacz nie może znajdować się podczas pracy powyżej użytkownika, np. na schodach.	Nie zbliżać rąk do turboszczotki, kiedy jest ona w użyciu.
CZ	Netahejte vysavač za kabel.	Nepoužívejte v blízkosti otevřeného ohně.	Nepoužívejte v blízkosti topidel.	Nepřejíždějte přes přírodní kabel.	Nevysávejte vodu ani jiné kapaliny.	Nevysávejte hořící předměty.	Při vysávání schodů stůjte vždy nad vysavačem.	Nepřibližujte ruce při provozu ke kartáčům.
TR	Kabloyu üstünüze doğru çekmeyin.	Çıplak ateş yanında kullanmayın.	Ateş kaynaklarının yakınında kullanmayın.	Kablonun üstüne basmayın.	Su veya diğer sıvıları çekmeyin.	Yanan objeleri.	Merdivenlerde sizden üstte kalacak şekilde kullanmayın.	Makine çalışır durumda iken elinizi fişinin yanına koymayın.
SL	Ne vlecite kabla.	Ne uporabljajte v bližini odprtega ognja.	Ne uporabljajte v bližini virov toplote.	Ne vozite čez kabel.	Ne sesajte vode ali drugih tekočin.	Ne sesajte gorečih predmetov.	Ne uporabljajte na stopnicah nad vami.	Ne sesajte z roko pred krtačo, ko je sesalnik prižgan.
GR	Μη τραβείτε το σύρμα.	Μη τη χρησιμοποιείτε κοντά σε φλόγες.	Μη τη χρησιμοποιείτε πλησίον πηγών θερμότητας.	Μη τη χρησιμοποιείτε πάνω από σύρματα.	Μη μαζεύετε νερό ή υγρά.	Μη μαζεύετε καίμενα αντικείμενα.	Μη τη χρησιμοποιείτε σε σκαλιά που είναι πιο ψηλά από σας.	Μη βάζετε τα χέρια σας κοντά στη φρούσα όταν η μηχανή βρισκται σε χρήση.